

Inflación diciembre – Aceleración en el margen

- Precios al consumidor (dic): 0.4% m/m (Banorte: 0.2%; consenso: 0.4%; previo: 0.3%)
- Subyacente: 0.2% m/m (Banorte: 0.3%; consenso: 0.3%; previo: 0.3%)
- Con estos resultados, la inflación general subió de 2.7% a 2.9% a/a, mientras que la subyacente bajó de 3.3% a 3.2% a/a
- La inflación general repuntó en el margen, avanzando a su mayor ritmo mensual desde marzo del año pasado. La presión se explica en buena parte por una aceleración en el precio de la gasolina (4.4% m/m) y el gas doméstico (2.4%)
- Del lado más positivo, dentro de la subyacente, los bienes desaceleraron su ritmo a +0.1% m/m, destacando los avances en autos usados y nuevos. Los servicios mantuvieron su paso en +0.3%, con los precios de alquiler en la misma magnitud. Excluyendo alquileres (métrica conocida como 'supercore') bajó a 0.2% m/m, con la variación anual de 4.25% a 4.05%
- Para todo 2024, la inflación promedio fue de 3.0%, mejorando respecto al 4.1% del año previo (subyacente: 3.4% y 4.8%, en el mismo orden)
- A pesar de que las señales son mixtas, consideramos que el reporte apoya nuestra expectativa de que el banco central será muy prudente en el ciclo de baja en tasas y hará una pausa de varios meses
- Hemos modificado nuestra expectativa de la trayectoria de la tasa de referencia este año. Ahora estimamos sólo dos recortes de 25pb cada uno, en junio y diciembre, de un previo de marzo, junio y septiembre

La inflación del último mes de 2024 envió señales mixtas. La inflación de diciembre fue de +0.4% m/m, en línea con el consenso. Con esto, la variación anual subió de 2.7% a 2.9%, hilando tres meses consecutivos al alza. Aunque parte de esto se explica por un efecto de base más complicado, resaltamos la fuerte alza del precio de la gasolina (4.4% m/m), lo que se ha extendido a los primeros días de 2025. Por otro lado, la subyacente resultó por abajo de lo esperado en +0.2% m/m. Con ello, la tasa anual bajó de 3.3% a 3.2%. Destacamos el incremento de los precios de los autos usados (1.2%) y nuevos (0.5%). En tanto, los servicios de transporte también aceleraron su paso en el margen.

Dentro de la subyacente, los bienes han dejado de contribuir a la reducción de la inflación general, pero moderaron su avance... Los bienes excluyendo alimentos y energía desaceleraron su paso de 0.3% a +0.1% m/m, con el cambio anual manteniéndose en contracción en -0.5%. Destacamos que los autos usados siguieron subiendo, pero se moderaron de 2.0% m/m en noviembre a 1.2%. En tanto, los nuevos se desaceleraron también, aunque en menor magnitud, de 0.6% a 0.5%.

...mientras tanto, los servicios permanecen elevados. El crecimiento fue de +0.3% m/m, igual que en los dos meses previos. El cambio anual bajó a 4.4%. Esto se debió principalmente a los precios de la vivienda, que avanzaron en la misma magnitud. Adicionalmente, los precios del transporte aceleraron su paso tras moderarse en noviembre. Por su parte, la inflación de servicios excluyendo alquileres de vivienda, métrica conocida como 'supercore', bajó a 0.2% m/m, con el cambio anual pasando de 4.25% a 4.05%. Destaca que la divergencia entre la inflación de bienes y de servicios se ha reducido, pero sigue siendo muy amplia, como se muestra en la gráfica abajo en medio.

15 de enero 2025



Katia Celina Goya Ostos
Director Economía Internacional
katia.goya@banorte.com



Luis Leopoldo López Salinas
Gerente Economía Internacional
luis.lopez.salinas@banorte.com

Principales aumentos ▲

Rubro	% m/m
Gasolina	+4.4
Autos nuevos	+0.5
Servicios de transporte	+0.5
Hospedaje	+0.3
Alimentos	+0.3

Fuente: Banorte con datos del BLS



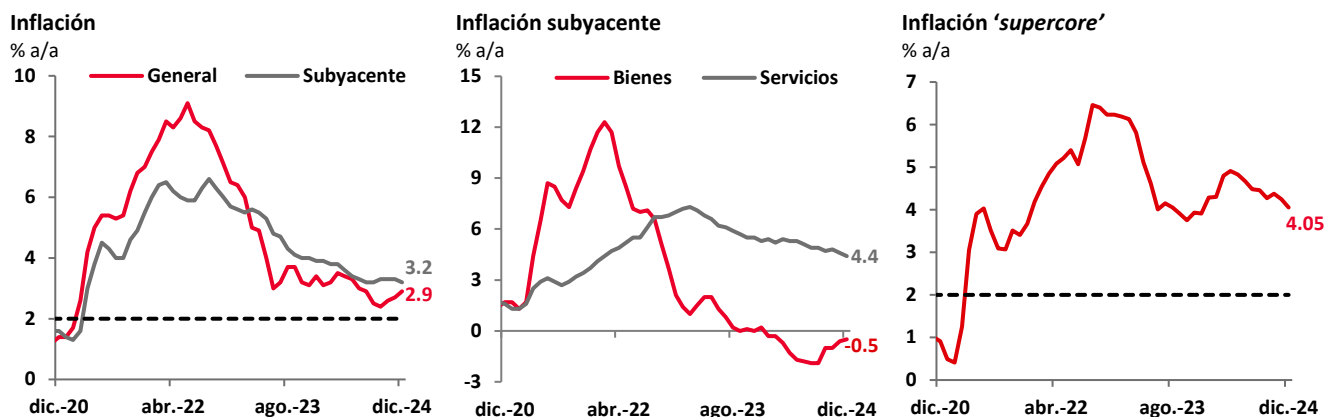
[@analisis_fundam](http://www.banorte.com/analisiseconomico)

Ganadores del premio como los mejores pronosticadores económicos de México por LSEG en 2023



**LSEG STARMINE
AWARD FOR
REUTERS POLLS**
Best Forecaster
Economic Indicators
for Mexico 2023

Documento destinado al público en general



Fuente: Banorte con datos del BLS

Precios al consumidor en diciembre

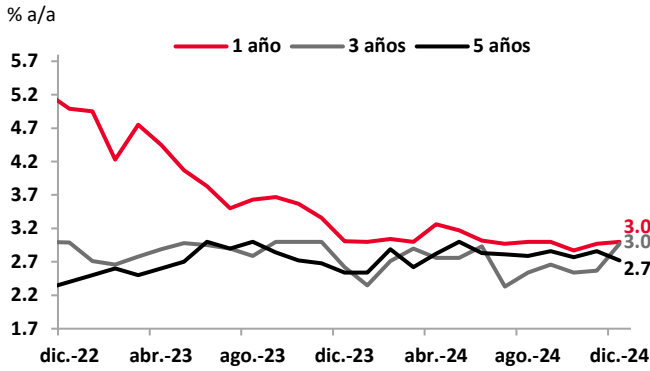
% m/m y % a/a, respectivamente

	Variación mensual			Variación anual		
	dic.-24	nov.-24	oct.-24	dic.-24	nov.-24	oct.-24
Índice general	0.4	0.3	0.2	2.9	2.7	2.6
Alimentos	0.3	0.4	0.2	2.4	2.3	2.1
Alimentos en casa	0.3	0.5	0.1	1.8	1.6	1.1
Alimentos fuera de casa (NSA)	0.3	0.3	0.2	3.6	3.6	3.8
Energía	2.6	0.2	0.0	-0.5	-3.2	-4.9
Materias primas energéticas	4.3	0.5	-1.0	-3.9	-8.5	-12.4
Gasolina	4.4	0.6	-0.9	-3.4	-8.1	-12.2
Combustóleo (NSA)	1.4	-0.2	1.6	-6.0	-10.7	-11.9
Servicios energéticos	0.8	-0.1	1.0	3.3	2.8	4.0
Electricidad	0.3	-0.4	1.2	2.8	3.1	4.5
Gas domiciliario	2.4	1.0	0.3	4.9	1.8	2.0
Ex. Alimentos y energía	0.2	0.3	0.3	3.2	3.3	3.3
Materias primas Ex. Alimentos y energía	0.1	0.3	0.0	-0.5	-0.6	-1.0
Vehículos nuevos	0.5	0.6	0.0	-0.4	-0.7	-1.3
Vehículos usados	1.2	2.0	2.7	-3.3	-3.4	-3.4
Vestimenta	0.1	0.2	-1.5	1.2	1.1	0.3
Materias primas para sector salud	0.0	-0.1	-0.2	0.5	0.4	1.0
Servicios Ex. Energía	0.3	0.3	0.3	4.4	4.6	4.8
Hospedaje	0.3	0.3	0.4	4.6	4.7	4.9
Transporte	0.5	0.0	0.4	7.3	7.1	8.2
Servicios médicos	0.4	0.7	-0.1	3.7	3.6	3.2

Fuente: Banorte con datos del BLS

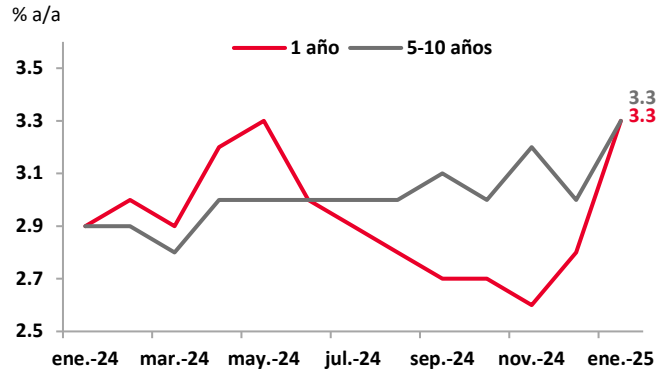
Señales mixtas en las expectativas inflacionarias. En la encuesta mensual del Fed de Nueva York de diciembre, las expectativas de inflación subieron en dos de los tres horizontes de la encuesta. En particular, las de 1 año se mantuvieron en 3.0%, las de 3 años aumentaron de 2.6% a 3.0%, mientras que las de 5 años se moderaron de 2.9% a 2.7% (ver gráfica abajo izquierda). Por su parte, las estimaciones para el próximo año fueron en general positivas, ya que: (1) Los precios de la gasolina disminuyeron a 2.0%, su lectura más baja desde septiembre 2022 (-0.7pp); (2) los costos de educación universitaria a 5.7% (-1.0pp); (3) la atención médica bajó a 5.8% (-0.2pp); y (4) los de alquiler a 5.5% (-0.2pp). De forma contraria, los alimentos aumentaron a 4.0% (+0.2pp). Por su parte, en la confianza de los consumidores de la Universidad de Michigan preliminar de enero, las proyecciones de inflación aumentaron en ambos horizontes contemplados por la encuesta, para los próximos 12 meses se incrementaron de 2.8% a 3.3%, mientras que las de más largo plazo (5 a 10 años) pasaron de 3.0% a 3.3% (ver gráfica abajo derecha).

Expectativas de inflación del Fed de Nueva York



Fuente: Banorte con datos de la Reserva Federal de Nueva York

Expectativas de inflación de la Universidad de Michigan

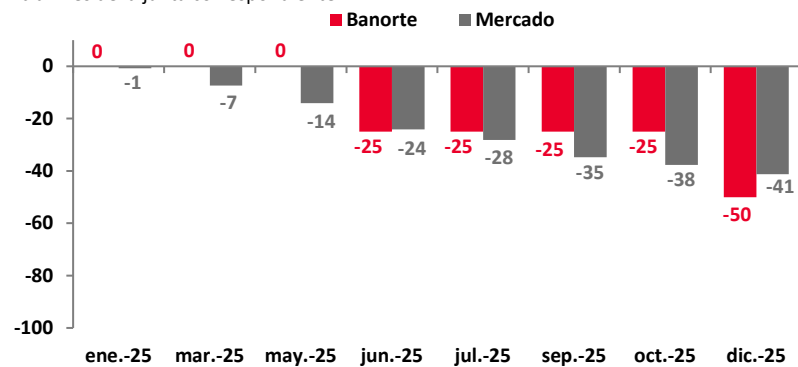


Fuente: Banorte con datos de la U. de Michigan

Vemos sólo dos recortes en tasas por el Fed este año. Consideramos que el reporte fue mixto. La inflación general ha subido en los últimos meses, en gran medida por el efecto de mayores precios de los energéticos. En este contexto, el precio del petróleo ha subido en los primeros días de enero, lo que podría resultar en presiones adicionales para este componente en el corto plazo. Por su parte, es positivo que la inflación subyacente haya mostrado menores presiones, aunque continúa elevada. En particular, los alquileres han ido reduciéndose, lo que es favorable; sin embargo, el ritmo de baja continúa siendo muy gradual. El siguiente reporte relevante será el de ingreso y gasto personal de diciembre (a publicarse el 31 de enero), con las miradas en los deflatores de precios. En este contexto, los componentes del índice de precios al productor publicados ayer, que son importantes para el *PCE* subyacente, enviaron señales mixtas en diciembre. Por un lado, los precios relacionados con los servicios financieros aumentaron modestamente, mientras que las tarifas aéreas avanzaron ante una fuerte demanda. Pero el conjunto de información apunta a un reporte favorable. A pesar de lo anterior, hacia delante vemos algunos riesgos derivados de mayores precios de energía y alimentos y de los incendios en Los Angeles. Es muy probable que estos últimos impulsen al alza los costos de los alquileres. Consideramos que el conjunto de información publicado recientemente apunta a un banco central más prudente y cauteloso en sus decisiones. Esto incluye [sólidas cifras del mercado laboral](#), este reporte de inflación y comentarios con un tono menos *dovish* de los miembros de la Reserva Federal. Hemos modificado nuestra expectativa para la tasa de *Fed funds* este año y sólo estimamos dos recortes de 25pb cada uno, en junio y diciembre, de un previo de tres bajas (marzo, junio y septiembre).

Estimado del mercado de recortes acumulados en la tasa de *Fed funds*

Pb al mes de la junta correspondiente



* Nota: Al 15 de enero 2025

Fuente: Banorte con datos de Bloomberg

Glosario de términos y anglicismos

- **ABS:** Acrónimo en inglés de *Asset Backed Securities*. Son instrumentos financieros, típicamente de renta fija, que están respaldados por los flujos de efectivo generados por los ingresos futuros de una serie de activos, típicamente otros créditos, préstamos, arrendamientos y cuentas por cobrar, entre otros.
- **Backtest:** Se refiere a los métodos estadísticos que tienen el objetivo de evaluar la precisión de un modelo de predicción con base en cifras históricas.
- **Backwardation:** Situación en la cual el precio actual de un activo financiero está por encima de los precios a los que se cotiza el mismo subyacente en los mercados de futuros.
- **Bbl:** Abreviación de “barril”, medida estándar de cotización del petróleo en los mercados financieros.
- **Belly:** En los mercados de renta fija, se refiere a los instrumentos que se encuentran en la “sección media” de la curva de rendimientos, típicamente aquellos con vencimientos mayores a 2 años y por debajo de 10 años.
- **Benchmark(s):** Punto de referencia respecto al cual se compara y evalúa una medida. En teoría de portafolios, se refiere al estándar establecido bajo el cual una estrategia de inversión es comparada para evaluar su desempeño.
- **Black Friday:** Día enfocado a ventas especiales y descuentos en Estados Unidos de América, que ocurre el viernes posterior al jueves de Acción de Gracias.
- **BoE:** Acrónimo en inglés de *Bank of England* (Banco de Inglaterra), la autoridad monetaria del Reino Unido.
- **Breakeven(s):** Nivel de inflación esperada en un plazo determinado que sería necesario para obtener el mismo rendimiento al invertir en un instrumento de renta fija denominado en tasa nominal o real.
- **Carry:** Estrategia basada en pedir recursos prestados a una tasa de interés baja para invertir lo obtenido en un activo financiero con un mayor rendimiento esperado. Puede también referirse al rendimiento o pérdida obtenida bajo el supuesto de que los precios de los activos se mantienen constantes al nivel actual durante el horizonte de inversión.
- **Commodities:** También conocidos como materias primas. Son bienes que son intercambiados en los mercados financieros. Típicamente, se dividen en tres grandes categorías: agrícolas y pecuarios, energéticos y metales.
- **Contango:** Situación en la cual el precio actual de un activo financiero está por debajo de los precios a los que se cotiza el mismo subyacente en los mercados de futuros.
- **CPI - Consumer Price Index:** se refiere al índice de inflación al consumidor.
- **CPI Core – Consumer Price Index Subyacente:** se refiere al índice de inflación al consumidor excluyendo alimentos y energía.
- **Death cross:** En el análisis técnico, la dinámica en la cual el promedio móvil de 50 días del precio de un activo perfora a la baja al promedio móvil de 200 días.
- **Default:** Impago de la deuda.
- **Dot plot:** Gráfico de estimados de los miembros del Fed para la tasa de referencia.
- **Dovish:** El sesgo de un banquero central hacia el relajamiento de la política monetaria, comúnmente expresando una preferencia por reducir las tasas de interés y/o incrementar la liquidez en el sistema financiero.
- **Dummy:** En el análisis de regresión, variable que puede tomar un valor de cero o uno y que se utiliza para representar factores que son de una naturaleza binaria, e.g. que son observados o no.
- **EBITDA:** Acrónimo en inglés de *Earnings Before Interest and Taxes, Depreciation and Amortization*. En contabilidad, ganancias de operación antes de intereses, impuestos, depreciación y amortización.
- **ECB:** Acrónimo en inglés del *European Central Bank* (Banco Central Europeo), la autoridad monetaria de la Eurozona.
- **EIA:** Acrónimo en inglés del *Energy Information Administration* (Administración de Información Energética), dependencia de EE.UU. encargada de recolectar, analizar y diseminar información independiente e imparcial sobre los mercados energéticos.

- **Fed funds:** Tasa de interés de fondos federales, que es aquella bajo la cual las instituciones depositarias privadas en EE.UU. prestan dinero depositado en el banco de la Reserva Federal a otras instituciones depositarias, típicamente por un plazo de un día. Esta tasa es el principal instrumento de política monetaria del Fed.
- **FF:** Acrónimo en inglés de *Future Flow*. Son instrumentos financieros donde los pagos provienen únicamente de los flujos o aportaciones de alguna fuente de ingresos de operación –como lo pueden ser peajes de autopistas, partidas federales, impuestos u otros–, por lo que el riesgo está en función del desempeño de dichos flujos. Los activos que generan estos ingresos futuros no forman parte del respaldo para el pago de las emisiones.
- **FOMC:** Acrónimo en inglés del *Federal Open Market Committee*, que es el Comité de Mercado Abierto del Banco de la Reserva Federal. Es el comité que toma la decisión de política monetaria en Estados Unidos.
- **Fracking:** Procedimiento de fracturas artificiales en la roca mediante la inyección de fluidos a alta presión.
- **Friendshoring:** Proceso de relocalización de la producción de un bien o servicio por parte de una empresa hacia países que se consideran más afines en términos culturales, políticos y/o económicos al país de origen.
- **FV:** Acrónimo en inglés que significa *Firm Value*. El valor de la compañía se calcula mediante el producto del total de las acciones en circulación por el precio de la acción más la deuda con costo menos el efectivo disponible.
- **Fwd:** Abreviación de ‘forward’. En el mercado accionario se refiere a la proyección de una variable, comúnmente la utilidad neta, que se espera que una compañía produzca en los próximos cuatro trimestres.
- **Golden cross:** En el análisis técnico, la dinámica en la cual el promedio móvil de 50 días del precio de un activo rompe al alza al promedio móvil de 200 días.
- **Hawkish:** El sesgo de un banquero central hacia el apretamiento de la política monetaria, comúnmente expresando una preferencia por aumentar las tasas de interés y/o reducir la liquidez en el sistema financiero.
- **ML:** Acrónimo en inglés de Machine Learning (Aprendizaje Automático), la subrama dentro del área de la Inteligencia Artificial que tiene el objetivo de construir algoritmos que generen aprendizaje a partir de los datos.
- **NLP:** Acrónimo en inglés de *Natural Language Processing* (Procesamiento de Lenguaje Natural), la subrama de la ciencia computacional que tiene el objetivo de que las computadoras procesen y “entiendan” el lenguaje humano en texto.
- **Nearshoring:** Proceso de relocalización de la producción de un bien o servicio por parte de una empresa hacia países o regiones más cercanas a los centros de consumo final.
- **Nowcasting:** Modelos estadísticos que buscan predecir el estado de la economía ya sea en tiempo real y/o sobre el futuro o pasado muy cercano de un indicador económico determinado.
- **PADD3:** Acrónimo en inglés del *Petroleum Administration for Defense Districts (PADD)*, que son agregaciones geográficas en EE.UU. en 5 distritos que permiten el análisis regional de la oferta y movimientos de productos de petróleo en dicho país. El distrito número 3 corresponde al Golfo y abarca los estados de Alabama, Arkansas, Luisiana, Mississippi, Nuevo México y Texas.
- **Proxy:** Variable que aproxima el comportamiento de otra variable o indicador económico.
- **Rally:** En finanzas se refiere al momento en que se observan ganancias en activos.
- **Reshoring:** Proceso de relocalización de la producción de un bien o servicio por parte de una empresa de regreso hacia su país de origen.
- **Score:** Generación de un valor numérico a través de un modelo estadístico para poder jerarquizar una variable de acuerdo con la estimación de la ponderación de las variables explicativas.
- **Spring Break:** Periodo vacacional de primavera para estudiantes –principalmente universitarios– en EE.UU.
- **Swap:** Acuerdo financiero en la cual dos partes se comprometen a intercambiar flujos de efectivo con una frecuencia determinada y fija por un periodo determinado.
- **Treasuries:** Bonos del Tesoro de Estados Unidos de América.

Certificación de los Analistas.

Nosotros, Alejandro Padilla Santana, Juan Carlos Alderete Macal, Alejandro Cervantes Llamas, Marissa Garza Ostos, Katia Celina Goya Ostos, Francisco José Flores Serrano, José Luis García Casales, Santiago Leal Singer, Víctor Hugo Cortes Castro, Leslie Thalía Orozco Vélez, Hugo Armando Gómez Solís, Carlos Hernández García, Yazmín Selene Pérez Enríquez, Cintia Gisela Nava Roa, José De Jesús Ramírez Martínez, Daniel Sebastián Sosa Aguilar, Gerardo Daniel Valle Trujillo, Luis Leopoldo López Salinas, Marcos Saúl García Hernández, Juan Carlos Mercado Garduño, Ana Gabriela Martínez Mosqueda, Ana Laura Zaragoza Félix, Jazmin Daniela Cuautencos Mora, Andrea Muñoz Sánchez y Paula Lozoya Valadez certificamos que los puntos de vista que se expresan en este documento son reflejo fiel de nuestra opinión personal sobre la(s) compañía(s) o empresa(s) objeto de este reporte, de sus afiliadas y/o de los valores que ha emitido. Asimismo, declaramos que no hemos recibido, no recibimos, ni recibiremos compensación distinta a la de Grupo Financiero Banorte S.A.B. de C.V. por la prestación de nuestros servicios.

Declaraciones relevantes.

Conforme a las leyes vigentes y los manuales internos de procedimientos, los Analistas tienen permitido mantener posiciones largas o cortas en acciones o valores emitidos por empresas que cotizan en la Bolsa Mexicana de Valores y que pueden ser el objeto del presente reporte, sin embargo, los Analistas Bursátiles tienen que observar ciertas reglas que regulan su participación en el mercado con el fin de prevenir, entre otras cosas, la utilización de información privada en su beneficio y evitar conflictos de interés. Los Analistas se abstendrán de invertir y de celebrar operaciones con valores o instrumentos derivados directa o a través de interpósita persona, con Valores objeto del Reporte de análisis, desde 30 días naturales anteriores a la fecha de emisión del Reporte de que se trate, y hasta 10 días naturales posteriores a su fecha de distribución.

Remuneración de los Analistas.

La remuneración de los Analistas se basa en actividades y servicios que van dirigidos a beneficiar a los clientes inversionistas de Casa de Bolsa Banorte y de sus filiales. Dicha remuneración se determina con base en la rentabilidad general de la Casa de Bolsa y del Grupo Financiero y en el desempeño individual de los Analistas. Sin embargo, los inversionistas deberán advertir que los Analistas no reciben pago directo o compensación por transacción específica alguna en banca de inversión o en las demás áreas de negocio. Actividades de las áreas de negocio durante los últimos doce meses.

Actividades de las áreas de negocio durante los últimos doce meses.

Grupo Financiero Banorte S.A.B. de C.V., a través de sus áreas de negocio, brindan servicios que incluyen, entre otros, los correspondientes a banca de inversión y banca corporativa, a un gran número de empresas en México y en el extranjero. Es posible que hayan prestado, estén prestando o en el futuro brinden algún servicio como los mencionados a las compañías o empresas objeto de este reporte. Casa de Bolsa Banorte o sus filiales reciben una remuneración por parte de dichas corporaciones en contraprestación de los servicios antes mencionados.

En el transcurso de los últimos doce meses, Grupo Financiero Banorte S.A.B. de C.V., no ha obtenido compensaciones por los servicios prestados por parte de la banca de inversión o por alguna de sus otras áreas de negocio de las siguientes empresas o sus filiales, alguna de las cuales podría ser objeto de análisis en el presente reporte.

Actividades de las áreas de negocio durante los próximos tres meses.

Casa de Bolsa Banorte, Grupo Financiero Banorte o sus filiales esperan recibir o pretenden obtener ingresos por los servicios que presta banca de inversión o de cualquier otra de sus áreas de negocio, por parte de compañías emisoras o sus filiales, alguna de las cuales podría ser objeto de análisis en el presente reporte.

Tenencia de valores y otras revelaciones.

Grupo Financiero Banorte S.A.B. de C.V. no mantiene inversiones, al cierre del último trimestre, directa o indirectamente, en valores o instrumentos financieros derivados, cuyo subyacente sean valores, objeto de recomendaciones, que representen el 1% o más de su cartera de inversión de los valores en circulación o el 1% de la emisión o subyacente de los valores emitidos.

Ninguno de los miembros del Consejo, directores generales y directivos del nivel inmediato inferior a éste de Casa de Bolsa Banorte, Grupo Financiero Banorte, funge con algún cargo en las emisoras que pueden ser objeto de análisis en el presente documento.

Los Analistas de Grupo Financiero Banorte S.A.B. de C.V. no mantienen inversiones directas o a través de interpósita persona, en los valores o instrumentos derivados objeto del reporte de análisis.

Guía para las recomendaciones de inversión.

	Referencia
COMPRA	Quando el rendimiento esperado de la acción sea mayor al rendimiento estimado del IPC.
MANTENER	Quando el rendimiento esperado de la acción sea similar al rendimiento estimado del IPC.
VENTA	Quando el rendimiento esperado de la acción sea menor al rendimiento estimado del IPC.

Aunque este documento ofrece un criterio general de inversión, exhortamos al lector a que busque asesorarse con sus propios Consultores o Asesores Financieros, con el fin de considerar si algún valor de los mencionados en el presente reporte se ajusta a sus metas de inversión, perfil de riesgo y posición financiera. En virtud de lo anterior, el presente documento ha sido preparado estrictamente con fines informativos; no es una recomendación, consejo o sugerencia de inversión en materia de Servicios de Inversión por parte de Grupo Financiero Banorte S.A.B. de C.V.

Determinación de precios objetivo

Para el cálculo de los precios objetivo estimado para los valores, los analistas utilizan una combinación de metodologías generalmente aceptadas entre los analistas financieros, incluyendo de manera enunciativa, más no limitativa, el análisis de múltiplos, flujos descontados, suma de las partes o cualquier otro método que pudiese ser aplicable en cada caso específico conforme a la regulación vigente. No se puede dar garantía alguna de que se vayan a lograr los precios objetivo calculados para los valores por los analistas de Grupo Financiero Banorte S.A.B. de C.V, ya que esto depende de una gran cantidad de diversos factores endógenos y exógenos que afectan el desempeño de la empresa emisora, el entorno en el que se desempeña e influyen en las tendencias del mercado de valores en el que cotiza. Es más, el inversionista debe considerar que el precio de los valores o instrumentos puede fluctuar en contra de su interés y ocasionarle la pérdida parcial y hasta total del capital invertido.

La información contenida en el presente reporte ha sido obtenida de fuentes que consideramos como fidedignas, pero no hacemos declaración alguna respecto de su precisión o integridad. La información, estimaciones y recomendaciones que se incluyen en este documento son vigentes a la fecha de su emisión, pero están sujetas a modificaciones y cambios sin previo aviso; Grupo Financiero Banorte S.A.B. de C.V. no se compromete a comunicar los cambios y tampoco a mantener actualizado el contenido de este documento. Grupo Financiero Banorte S.A.B. de C.V. no acepta responsabilidad alguna por cualquier pérdida que se derive del uso de este reporte o de su contenido. Este documento no podrá ser fotocopiado, citado, divulgado, utilizado, ni reproducido total o parcialmente sin previa autorización escrita por parte de, Grupo Financiero Banorte S.A.B. de C.V.

Directorio

DGA Análisis Económico y Financiero



Raquel Vázquez Godínez
Asistente DGA AEyF
raquel.vazquez@banorte.com
(55) 1670 - 2967



María Fernanda Vargas Santoyo
Analista
maria.vargas.santoyo@banorte.com
(55) 1103 - 4000 x 2586

Análisis Económico



Juan Carlos Alderete Macal, CFA
Director Ejecutivo de Análisis Económico y Estrategia de Mercados
juan.alderete.macal@banorte.com
(55) 1103 - 4046



Yazmín Selene Pérez Enríquez
Subdirector Economía Nacional
yazmin.perez.enriquez@banorte.com
(55) 5268 - 1694

Estrategia de Mercados



Santiago Leal Singer
Director Estrategia de Mercados
santiago.leal@banorte.com
(55) 1670 - 1751



Carlos Hernández García
Subdirector Análisis Bursátil
carlos.hernandez.garcia@banorte.com
(55) 1670 - 2250



Marcos Saúl García Hernandez
Gerente de Renta Fija, Tipo de Cambio y Commodities
marcos.garcia.hernandez@banorte.com
(55) 1670 - 2296



Juan Carlos Mercado Garduño
Gerente Análisis Bursátil
juan.mercado.garduño@banorte.com
(55) 1103 - 4000 x 1746

Análisis Cuantitativo



Alejandro Cervantes Llamas
Director Ejecutivo de Análisis Cuantitativo
alejandro.cervantes@banorte.com
(55) 1670 - 2972



Daniel Sebastián Sosa Aguilar
Subdirector Análisis Cuantitativo
daniel.sosa@banorte.com
(55) 1103 - 4000 x 2124



Alejandro Padilla Santana
Director General Adjunto de Análisis Económico y Financiero
alejandro.padilla@banorte.com
(55) 1103 - 4043



Itzel Martínez Rojas
Gerente
itzel.martinez.rojas@banorte.com
(55) 1670 - 2251



Francisco José Flores Serrano
Director Economía Nacional
francisco.flores.serrano@banorte.com
(55) 1670 - 2957



Cintia Gisela Nava Roa
Subdirector Economía Nacional
cintia.nava.roa@banorte.com
(55) 1105 - 1438



Marissa Garza Ostos
Director Análisis Bursátil
marissa.garza@banorte.com
(55) 1670 - 1719



Hugo Armando Gómez Solís
Subdirector Análisis Bursátil
hugo.gomez@banorte.com
(55) 1670 - 2247



Gerardo Daniel Valle Trujillo
Subdirector Deuda Corporativa
gerardo.valle.trujillo@banorte.com
(55) 1670 - 2248



Ana Gabriela Martínez Mosqueda
Gerente Análisis Bursátil
ana.martinez.mosqueda@banorte.com
(55) 5261 - 4882



José Luis García Casales
Director Análisis Cuantitativo
jose.garcia.casales@banorte.com
(55) 8510 - 4608



Jazmin Daniela Cuautencos Mora
Gerente Análisis Cuantitativo
jazmin.cuautencos.mora@banorte.com
(55) 1670 - 2904



Lourdes Calvo Fernández
Analista (Edición)
lourdes.calvo@banorte.com
(55) 1103 - 4000 x 2611



Katia Celina Goya Ostos
Director Economía Internacional
katia.goya@banorte.com
(55) 1670 - 1821



Luis Leopoldo López Salinas
Gerente Economía Internacional
luis.lopez.salinas@banorte.com
(55) 1103 - 4000 x 2707



Víctor Hugo Cortes Castro
Subdirector Análisis Técnico
victorh.cortes@banorte.com
(55) 1670 - 1800



Leslie Thalía Orozco Vélez
Subdirector Estrategia de Renta Fija y Tipo de Cambio
leslie.orozco.velez@banorte.com
(55) 5268 - 1698



Ana Laura Zaragoza Félix
Gerente Deuda Corporativa
ana.zaragoza.felix@banorte.com
(55) 1103 - 4000



Paula Lozoya Valadez
Analista Análisis Bursátil
paula.lozoya.valadez@banorte.com
(55) 1103 - 4000 x 2060



José De Jesús Ramírez Martínez
Subdirector Análisis Cuantitativo
jose.ramirez.martinez@banorte.com
(55) 1103 - 4000



Andrea Muñoz Sánchez
Gerente Análisis Cuantitativo
andrea.muñoz.sanchez@banorte.com
(55) 1105 - 1430