

## Sectorial arrendadoras y crédito automotriz 2T24

- Al cierre del 2T24 los activos productivos administrados por las doce arrendadoras incorporadas al reporte ascendieron a \$437,440 millones, un incremento de 17.2% a/a
- La mayoría de las financieras con seguimiento mantuvieron el fuerte crecimiento en su cartera en el comparativo anual, como se observó en el trimestre anterior. Anticipamos que continúe el crecimiento en la cartera, ante efectos positivos del *nearshoring*; sin embargo, mantendremos nuestra atención en la salud de esta, derivado de la incertidumbre sobre el desempeño de la economía local
- Los indicadores promedio al 2T24 se ubicaron en: 1) Índice de cartera vencida de 2.01%, mejor al reportado en 2T23 (2.15%), 2) ROA de 2.14% (vs. 3.33% al 2T23) y ROE de 7.53% (vs. 13.15% al 2T23)

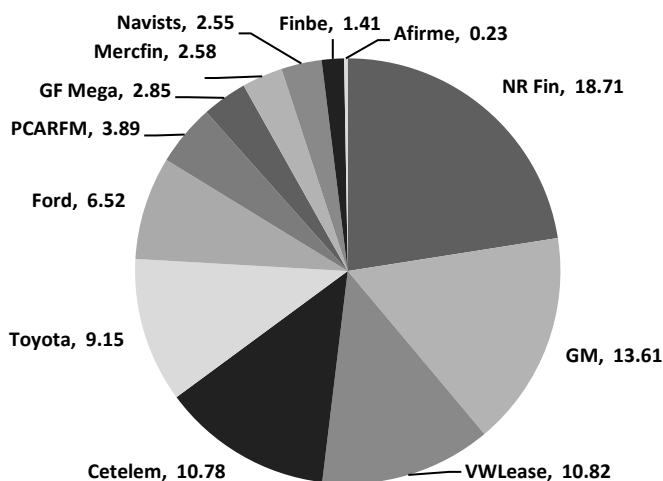


Gerardo Daniel Valle Trujillo  
Subdirector Deuda Corporativa  
gerardo.valle.trujillo@banorte.com

**Evolución de los Activos Productivos (AP) y principales indicadores financieros.** Al 2T24 observamos un incremento de los AP (17.2% vs 2T23), con variaciones positivas en la mayoría de las arrendadoras (con excepción de Operadora de Servicios Mega) y empresas de crédito automotriz que componen nuestra muestra (ver descripción de la muestra, pág. 2). Este crecimiento extiende el dinamismo observado en los últimos trimestres, en parte apoyado por los beneficios del *nearshoring*. De esta manera, hemos observado crecimientos de doble dígito en nuestra muestra consistentemente desde el 4T22. Ante un escenario de menor dinamismo de la economía al cierre de año (Banorte: 1.9% a/a para 2024), anticipamos menores crecimientos, sin embargo, consideramos que el sector mostrará un mejor comportamiento al PIB en general.

**Mejora en Cartera Vencida.** En el 2T24, el índice de cartera vencida promedio bajó 14pb a 2.01% (vs 2T23), como resultado de mayor originación de cartera y de las medidas tomadas por las arrendadoras para mitigar el incumplimiento. Por otro lado, en el sector se observa una menor rentabilidad en el ROA con 2.14% (vs 3.33% al 2T23), y en el ROE promedio con 7.53% (vs 13.15% al 2T23).

Distribución del monto en Activos Productivos\*  
%



Fuente: Banorte con información de la BMV/BIVA, sólo las 12 emisoras mencionadas. Cifras al cierre del 2T24. \*AP se refiere a la suma de Cartera Total, Efectivo e Inversiones en Valores.



[@analisis\\_fundam](http://www.banorte.com/analisiseconomico)

Ganadores de los premios como los mejores pronosticadores económicos de México por LSEG y Focus Economics en 2023



Documento destinado al público en general

**Sectorial arrendadoras y crédito automotriz.** Esta nota tiene como objetivo informar los resultados de algunos emisores recurrentes en el mercado de deuda. Es importante señalar que no existen empresas públicas totalmente comparables por el tipo de equipo arrendado, los servicios adicionales ofrecidos, créditos de otra índole, el nicho de clientes atendidos, los criterios contables y la forma de reportar (por ejemplo, la cartera vencida). Adicionalmente, la mayor parte de la información de las compañías se obtiene de S&P Capital IQ por lo que algunas cuentas podrían no registrarse igual que los reportes a BMV y BIVA. En caso de realizar comparaciones se deben hacer con reserva.

**La muestra actual del documento integra a 12 emisores seleccionados con base en la estructura de su reporte financiero:** Arrendadora Afirme, Cetelem, Financiera Bepensa, Ford Credit de México, Operadora de Servicios Mega (GF Mega), GM Financiera de México, Mercader Financiera, Navistar Financiera, NR Finance de México, Paccar Financiera México, Toyota Financiera Services México y Volkswagen Leasing. **Es importante recordar que Unifin Financiera solicitó un procedimiento de concurso mercantil el pasado 8 de noviembre de 2022. Actualmente se encuentra haciendo valer los acuerdos del concurso mercantil, cambios en plazos, reasignación del capital contable, etc. Por lo anterior no se cuenta con información financiera actualizada.**

#### Desglose Activos Productivos Promedio

Millones / %

Emisora	Activos Productivos			Participación de Mercado			Calificaciones CP
	2T23	2T24	Var.	2T23	2T24	Var.	S&P / Moody's / Fitch / HR
NR Fin	82,526	98,738	19.6%	18.2%	18.7%	0.5%	- / A-1.mx / F1+mex / - / -
GM	58,932	71,583	21.5%	13.0%	13.6%	0.6%	mxA-1+ / - / F1+mex / - / -
VWLease	44,970	56,946	26.6%	9.9%	10.8%	0.9%	mxA-1+ / A-1.mx / - / HR+1 / -
Cetelem	53,687	56,719	5.6%	11.8%	10.8%	-1.1%	mxA-1+ / - / F1+mex / - / -
Toyota	41,242	48,140	16.7%	9.1%	9.2%	0.1%	mxA-1+ / - / F1+mex / - / -
Ford	27,750	34,286	23.6%	6.1%	6.5%	0.4%	- / A-1.mx / F1+mex / - / -
PCARFM	16,404	20,445	24.6%	3.6%	3.9%	0.3%	mxA-1+ / - / F1+mex / - / -
GF Mega	17,361	14,996	-13.6%	3.8%	2.9%	-1.0%	- / - / - / - / D/M
Mercfin	11,928	13,557	13.7%	2.6%	2.6%	-0.1%	- / - / F2mex / HR2 / -
Navists	12,157	13,432	10.5%	2.7%	2.6%	-0.1%	mxA-1+ / - / - / HR+1 / -
Finbe	5,443	7,400	35.9%	1.2%	1.4%	0.2%	- / - / F1+mex / HR1 / 1+/M
Afirme	982	1,197	21.8%	0.2%	0.2%	0.0%	mxA-2 / - / - / HR1 / -
<b>Suma</b>	<b>373,382</b>	<b>437,440</b>	<b>17.2%</b>				

Fuente: Banorte con información de S&P Capital IQ y BMV/BIVA, sólo las 12 emisoras mencionadas. Cifras al cierre del 2T24.

**El monto total de los Activos Productivos de las 12 emisoras antes mencionadas ascendió a \$437,440 millones al 2T24, 17.2% mayor a lo presentado el año anterior (\$373,382 millones).**

Los principales emisores son NR Finance con 19.6% de participación, GM Financiera de México con el 21.5% y Volkswagen Leasing con el 26.6%. Los principales indicadores promedio de la muestra fueron: 1) Índice de cartera vencida del 2.01% al 2T24 (2.15% al 2T23), 2) ROA del 2.14% al 2T24 (3.33% al 2T23) y 3) ROE del 7.53% al 2T24 (13.15% al 2T23).

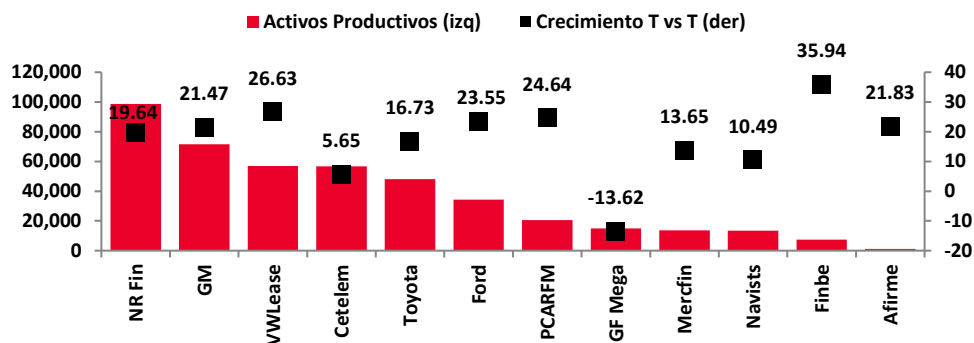
## CV / Icap / ROA / ROE

Emisora	Icap		ROA		ROE		Eficiencia		CV%	
	2T23	2T24	2T23	2T24	2T23	2T24	2T23	2T24	2T23	2T24
NR Fin	34.75	32.32	3.40	3.40	10.10	10.10	3.14	2.08	1.28	1.14
GM	20.92	17.09	3.90	3.40	17.50	18.00	4.81	4.08	0.93	0.60
VWLease	31.74	16.82	3.80	3.80	11.70	16.30	15.31	16.23	5.96	4.72
Cetelem	13.02	13.60	2.20	1.50	15.50	11.10	2.99	2.74	0.69	1.03
Toyota	12.44	12.14	3.60	3.50	25.90	28.40	2.54	2.43	0.27	0.29
Ford	15.19	9.98	2.50	-0.50	14.50	-4.10	1.19	0.93	1.18	1.20
PCARFM	58.33	54.17	8.10	6.60	13.30	11.80	1.66	1.64	1.60	1.84
GF Mega	12.57	12.11	1.50	-4.90	10.90	-39.60	2.49	2.60	3.77	4.37
Mercfin	17.46	16.58	1.00	1.20	5.60	6.80	0.93	0.79	1.37	1.59
Navists	23.18	26.86	6.40	5.40	21.10	21.40	3.48	3.49	2.86	3.25
Finbe	29.45	23.28	1.80	1.70	5.20	6.50	7.23	4.31	3.65	2.28
Afirme	18.16	15.02	1.70	0.60	6.50	3.60	7.44	4.14	2.27	1.81
<b>Promedio</b>	<b>23.93</b>	<b>20.83</b>	<b>3.33</b>	<b>2.14</b>	<b>13.15</b>	<b>7.53</b>	<b>4.43</b>	<b>3.79</b>	<b>2.15</b>	<b>2.01</b>

Fuente: Banorte con información de S&P Capital IQ y BMV/BIVA, sólo las 12 emisoras mencionadas. Cifras al cierre del 2T24.

## Activos Productivos vs Crecimiento Trimestre actual vs Trimestre año anterior

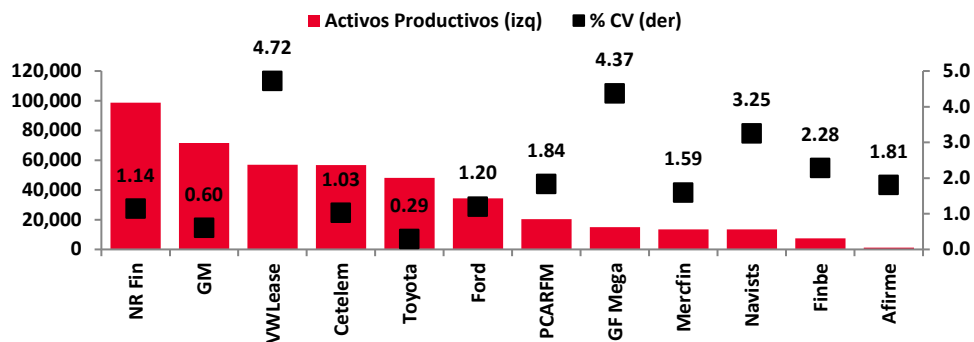
Millones / %



Fuente: Banorte con información de S&P Capital IQ y BMV/BIVA, sólo las 12 emisoras mencionadas. Cifras al cierre del 2T24.

## Activos Productivos vs CV Trimestre actual vs Trimestre año anterior

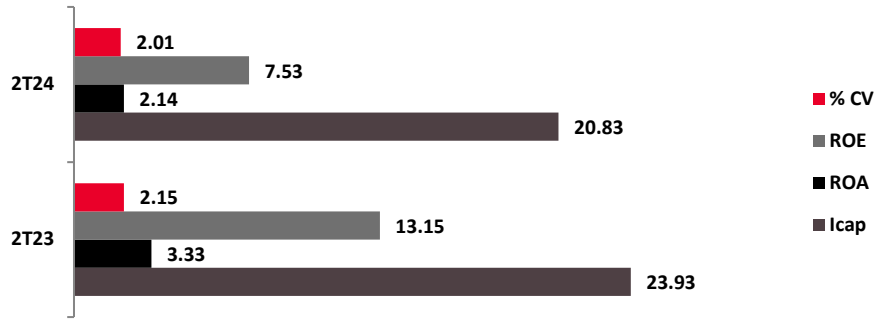
Millones / %



Fuente: Banorte con información de S&P Capital IQ y BMV/BIVA, sólo las 12 emisoras mencionadas. Cifras al cierre del 2T24.

## CV / Icap / ROA / ROE

%

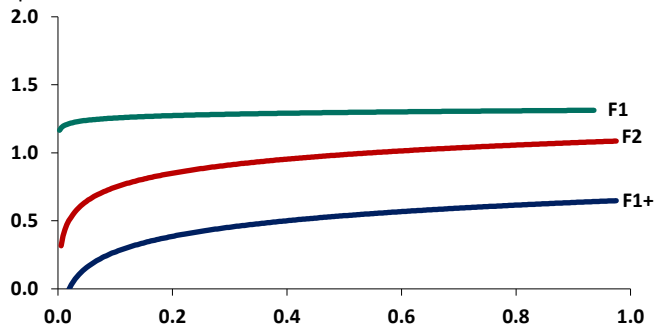


Fuente: Banorte con información de S&P Capital IQ y BMV/BIVA, sólo las 12 emisoras mencionadas. Cifras al cierre del 2T24.

## Comparativo de Valor Relativo

### Relative Value Emisiones CP a Tasa Variable

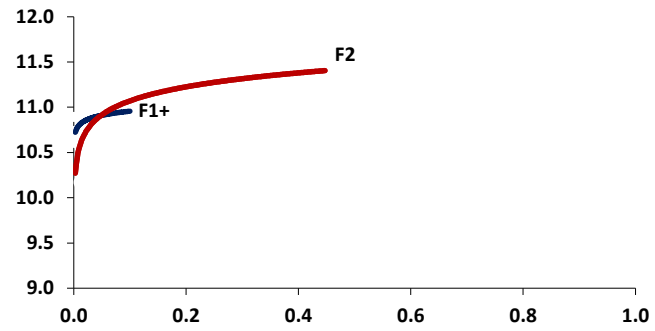
Spread vs. AxV



Fuente: Banorte con información de la BMV/BIVA y PIP. Con información al 18 de septiembre de 2024. La muestra contiene bonos de todos los sectores

### Relative Value Emisiones CP a Tasa Fija

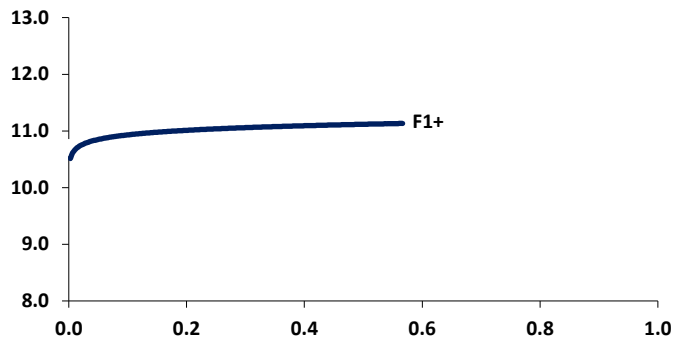
Yield vs. AxV



Fuente: Banorte con información de la BMV/BIVA y PIP. Con información al 18 de septiembre de 2024. La muestra contiene bonos de todos los sectores

### Relative Value Emisiones CP a Tasa de Descuento

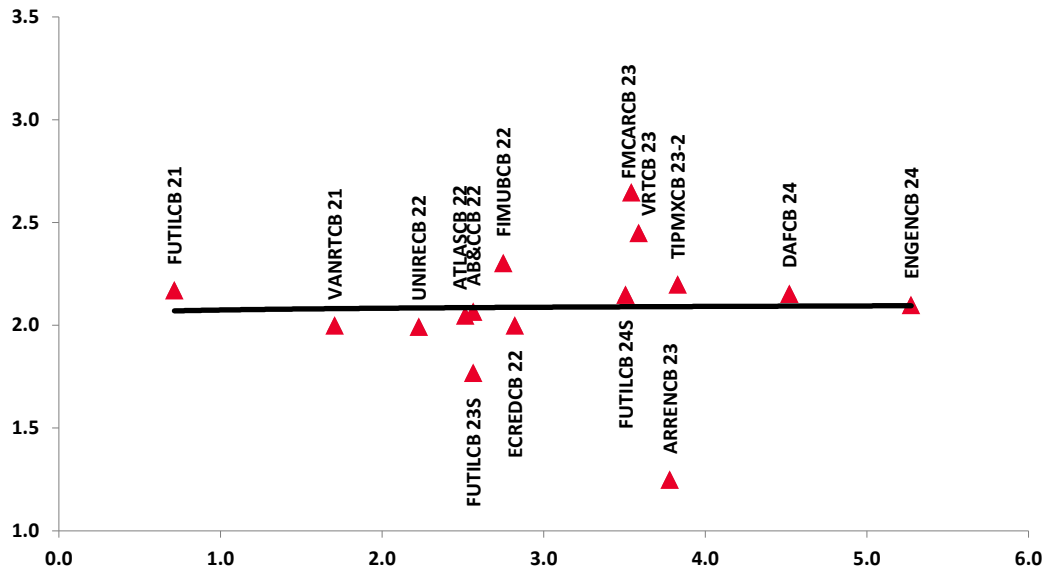
Yield vs. AxV



Fuente: Banorte con información de la BMV/BIVA y PIP. Con información al 18 de septiembre de 2024. La muestra contiene bonos de todos los sectores

### Relative Value Emisiones Estructuradas (TIIE28 / AAA / ABS Otros)

Spread vs. AxV



Fuente: Banorte con información de la BMV/BIVA y PIP. Con información al 18 de septiembre de 2024. La muestra contiene bonos de todos los sectores

## ARRENDADORA AFIRME S.A. DE C.V., SOFOM, E.R., AFIRME GRUPO FINANCIERO

**La empresa:** Los servicios de Arrendadora AFIRME representan una fuente de financiamiento para el empresariado y las personas físicas en la compra de activos fijos nacionales o de procedencia extranjera. Financiamiento a plazos conforme al perfil del arrendatario y atractivas tasas de interés garantizan un mayor aprovechamiento de recursos e inversiones en otras áreas y proyectos. Una institución respaldada por un Grupo Financiero.

### Estado de Resultados

Millones

Estado de Resultados	2T24	2T23	Var.
Ingresos Financieros	45.5	37.0	22.8%
Gastos Financieros	69.6	37.9	83.6%
<b>Margen Financiero</b>	- 24.1	- 0.9	<b>NA</b>
Estim Preventiva p Riesgos Cred	2.8	1.8	56.2%
<b>Margen Fin Ajustado por Riesgos Cred</b>	- 27.0	- 2.7	<b>NA</b>
Comisiones netas	1.4	-	NA
Otros ingresos de la operación	43.0	20.1	114.3%
Otros egresos de la operación	- 4.2	- 7.3	-42.7%
Gatos de Administración	19.7	24.9	-20.9%
<b>Resultado de la operación</b>	<b>1.9</b>	<b>0.3</b>	<b>-771.3%</b>
Ganancia venta de activos	0.6	0.2	-367.9%
Impuestos	- 0.5	- 1.3	-59.1%
<b>Resultado Neto</b>	<b>3.0</b>	<b>0.8</b>	<b>279.8%</b>

Fuente: Banorte con información de S&P Capital IQ

### Balance General

Millones

Balance General	2T24	2T23	Var.
<b>Activos</b>	<b>3,024</b>	<b>2,412</b>	<b>25.4%</b>
Efectivo	169	100	68.5%
Cuentas por Cobrar	1,197	982	21.8%
Otras cuentas por cobrar	297	224	32.6%
Inmuebles, Mobiliario y Equipo	1,287	1,056	21.8%
Otros intangibles	1	1	0.0%
Impuestos y PTU Diferidos	51	35	46.5%
Cargos diferidos	22	13	68.2%
Otros activos de LP	1	1	-13.9%
<b>Pasivo Total</b>	<b>2,570</b>	<b>1,974</b>	<b>30.2%</b>
Préstamos CP	1,790	1,493	19.9%
Porción corriente de Deuda LP	3	350	-99.0%
Deuda LP	626	41	1424.6%
Otros pasivos corrientes	93	57	64.2%
Pensiones y Beneficios	0	0	-60.7%
Otros pasivos no corrientes	57	32	76.3%
<b>Capital Contable</b>	<b>454</b>	<b>438</b>	<b>3.7%</b>

Fuente: Banorte con información de S&P Capital IQ

## Indicadores U12M

Millones

Indicadores U12M	2T24	2T23	Var.
Cartera al cierre del Trimestre	1,197	982	21.8%
Activos Productivos al cierre del Trimestre	1,366	1,082	26.1%
Eficiencia Operativa	4.1%	7.4%	-3.3 pp
% CV	1.8%	2.3%	-0.5 pp
ROA U12M	0.6%	1.7%	-1.1 pp
ROE U12M	3.6%	6.5%	-2.9 pp
Icap (CC / AT)	15.0%	18.2%	-3.1 pp

Fuente: Banorte con información de S&P Capital IQ

## Participación Mercado de Deuda Corporativa de CP

Millones

Emisora	S&P / Moody's / Fitch / HR	Monto en Circ	No. De emisiones
AFIRMAR	mxA-2 / - / - / HR1 / -	1,182.07	12

Fuente: PIP y Agencias Calificadoras (S&P, Moody's, Fitch y HR).

## CETELEM, S.A. DE C.V. SOFOM, E.R.

**La empresa:** La Sociedad se dedica principalmente al otorgamiento de créditos comerciales, créditos simples al consumo y créditos revolventes al consumo dispuestos a través de tarjetas de crédito, así como del captar recursos provenientes de la colocación de instrumentos financieros.

### Estado de Resultados

Millones

Estado de Resultados	2T24	2T23	Var.
Ingresos Financieros	2,391.2	1,842.4	29.8%
Gastos Financieros	1,808.5	1,358.6	33.1%
<b>Margen Financiero</b>	<b>582.7</b>	<b>483.8</b>	<b>20.4%</b>
Estim Preventiva p Riesgos Cred	155.3	74.7	107.9%
<b>Margen Fin Ajustado por Riesgos Cred</b>	<b>427.4</b>	<b>409.1</b>	<b>4.5%</b>
Comisiones netas	363.1	301.4	20.5%
Otros ingresos de la operación	- 32.6	39.1	-183.4%
Otros egresos de la operación	- 30.5	- 105.9	NA
Gatos de Administración	438.2	406.0	7.9%
<b>Resultado de la operación</b>	<b>350.2</b>	<b>449.5</b>	<b>-22.1%</b>
Ganancia venta de activos	-	- 3.0	-100.0%
Escritura de Activos	-	- 6.0	-100.0%
Impuestos	85.8	89.1	-3.7%
<b>Resultado Neto</b>	<b>264.4</b>	<b>351.4</b>	<b>-24.8%</b>

Fuente: Banorte con información de S&P Capital IQ

### Balance General

Millones

Balance General	2T24	2T23	Var.
<b>Activos</b>	<b>57,868</b>	<b>54,445</b>	<b>6.3%</b>
Efectivo	1,726	4,552	-62.1%
Activos para Trading	41	114	-64.3%
Cuentas por Cobrar	54,952	49,021	12.1%
Otras cuentas por cobrar	312	242	28.6%
Inmuebles, Mobiliario y Equipo	42	51	-17.4%
Otros intangibles	37	41	-10.3%
Otros activos CP	280	16	1650.0%
Impuestos y PTU Diferidos	405	351	15.4%
Cargos diferidos	22	23	-4.3%
Otros activos de LP	51	34	49.4%
<b>Pasivo Total</b>	<b>49,999</b>	<b>47,358</b>	<b>5.6%</b>
Gatos Acumulados	187	265	-29.7%
Préstamos CP	-	1	-100.0%
Porción corriente de Deuda LP	12,235	12,717	-3.8%
Arrendamientos CP	12	1	1100.0%
Deuda LP	36,068	32,794	10.0%
Arrendamientos LP	13	32	-61.1%
Impuestos por pagar	41	37	11.5%
Otros pasivos corrientes	212	96	120.8%
Otros pasivos no corrientes	1,232	1,415	-12.9%
<b>Capital Contable</b>	<b>7,869</b>	<b>7,087</b>	<b>11.0%</b>

Fuente: Banorte con información de S&P Capital IQ



## Indicadores U12M

Millones

Indicadores U12M	2T24	2T23	Var.
Cartera al cierre del Trimestre	54,952	49,021	12.1%
Activos Productivos al cierre del Trimestre	56,719	53,687	5.6%
Eficiencia Operativa	2.7%	3.0%	-0.2 pp
% CV	1.0%	0.7%	0.3 pp
ROA U12M	1.5%	2.2%	-0.7 pp
ROE U12M	11.1%	15.5%	-4.4 pp
Icap (CC / AT)	13.6%	13.0%	0.6 pp

Fuente: Banorte con información de S&P Capital IQ

## FINANCIERA BEPENZA, S.A. DE C.V., SOFOM, E.R.

**La empresa:** Financiera Bepensa provee servicios financieros a clientes individuales y empresas en México. La compañía ofrece préstamos de automóviles, maquinaria y equipo industrial, camiones y de capital de trabajo.

### Estado de Resultados

Millones

Estado de Resultados	2T24	2T23	Var.
Ingresos Financieros	504.995	284.7	77.3%
Gastos Financieros	350.746	127.7	174.6%
<b>Margen Financiero</b>	<b>154.2</b>	<b>157.0</b>	<b>-1.8%</b>
Estim Preventiva p Riesgos Cred	45.942	- 0.5	NA
<b>Margen Fin Ajustado por Riesgos Cred</b>	<b>108.3</b>	<b>157.5</b>	<b>-31.2%</b>
Otros ingresos de la operación	6.068	2.3	159.2%
Otros egresos de la operación	6.958	- 9.6	-172.5%
Gatos de Administración	116.216	103.1	12.8%
<b>Resultado de la operación</b>	<b>- 8.8</b>	<b>66.4</b>	<b>-113.2%</b>
Ganancia venta de activos	11.762	- 4.5	NA
Otros ingresos No Operativos	0.0	- 8.7	-100.0%
Impuestos	(0.293)	13.5	-102.2%
<b>Resultado Neto</b>	<b>3.3</b>	<b>39.7</b>	<b>-91.8%</b>

Fuente: Banorte con información de S&P Capital IQ

### Balance General

Millones

Balance General	2T24	2T23	Var.
<b>Activos</b>	<b>7,910</b>	<b>5,912</b>	<b>33.8%</b>
Efectivo	329	30	992.2%
Activos para Trading	16	24	-32.7%
Cuentas por Cobrar	7,055	5,390	30.9%
Otras cuentas por cobrar	69	97	-29.0%
Inmuebles, Mobiliario y Equipo	113	127	-11.2%
Otros intangibles	6	6	2.5%
Otros activos CP	2	-	NA
Impuestos y PTU Diferidos	195	165	18.7%
Cargos diferidos	20	-	NA
Otros activos de LP	105	75	39.6%
<b>Pasivo Total</b>	<b>6,068</b>	<b>4,171</b>	<b>45.5%</b>
Cuentas por pagar	48	-	NA
Gatos Acumulados	12	-	NA
Préstamos CP	748	36	1994.1%
Porción corriente de Deuda LP	2,059	1,153	78.7%
Porción corriente de Arrendamientos LP	5	-	NA
Deuda LP	3,080	2,840	8.4%
Arrendamientos LP	10	18	-44.2%
Impuestos por pagar	-	5	-100.0%
Otros pasivos corrientes	3	-	NA
Ingresos no devengados	2	-	NA
Otros pasivos no corrientes	102	121	-15.6%
<b>Capital Contable</b>	<b>1,842</b>	<b>1,741</b>	<b>5.8%</b>

Fuente: Banorte con información de S&P Capital IQ

## Indicadores U12M

Millones

Indicadores U12M	2T24	2T23	Var.
Cartera al cierre del Trimestre	7,055	5,390	30.9%
Activos Productivos al cierre del Trimestre	7,400	5,443	35.9%
Eficiencia Operativa	4.3%	7.2%	-2.9 pp
% CV	2.3%	3.6%	-1.4 pp
ROA U12M	1.7%	1.8%	-0.1 pp
ROE U12M	6.5%	5.2%	1.3 pp
Icap (CC / AT)	23.3%	29.5%	-6.2 pp

Fuente: Banorte con información de S&P Capital IQ

## Participación Mercado de Deuda Corporativa de CP

Millones

Emisora	S&P / Moody's / Fitch / HR	Monto en Circ	No. De emisiones
FINBE	- / - / F1+mex / HR1 / 1+/M	900.00	2

Fuente: PIP y Agencias Calificadoras (S&P, Moody's, Fitch y HR).

## FORD CREDIT DE MEXICO, S.A. DE C.V., SOFOM, E.R.

**La empresa:** la actividad principal consiste en proporcionar financiamiento a Distribuidores Elegibles para la adquisición de autos, camiones, partes y accesorios automotrices de las marcas Ford y Lincoln y en general, financiar cualquier proyecto relacionado con el sector automotriz.

### Estado de Resultados

Millones

Estado de Resultados	2T24	2T23	Var.
Ingresos Financieros	1,214.7	899.2	35.1%
Gastos Financieros	879.1	639.0	37.6%
<b>Margen Financiero</b>	<b>335.7</b>	<b>260.1</b>	<b>29.0%</b>
Estim Preventiva p Riesgos Cred	204.5	136.5	49.8%
<b>Margen Fin Ajustado por Riesgos Cred</b>	<b>131.2</b>	<b>123.6</b>	<b>6.2%</b>
Otros ingresos de la operación	126.4	- 26.0	NA
Otros egresos de la operación	- 3.6	- 42.9	NA
Gatos de Administración	112.7	84.4	33.5%
<b>Resultado de la operación</b>	<b>148.5</b>	<b>56.1</b>	<b>164.7%</b>
Impuestos	146.4	10.3	1,315.6%
<b>Resultado Neto</b>	<b>2.1</b>	<b>45.8</b>	<b>-95.4%</b>

Fuente: Banorte con información de S&P Capital IQ

### Balance General

Millones

Balance General	2T24	2T23	Var.
<b>Activos</b>	<b>36,043</b>	<b>29,396</b>	<b>22.6%</b>
Efectivo	369	394	-6.2%
Inversiones LP	716	851	-15.9%
Activos para Trading	136	88	55.4%
Cuentas por Cobrar	33,064	26,417	25.2%
Otras cuentas por cobrar	768	505	52.0%
Inmuebles, Mobiliario y Equipo	46	48	-3.7%
Otros activos CP	-	17	-100.0%
Impuestos y PTU Diferidos	647	895	-27.7%
Cargos diferidos	-	18	-100.0%
Otros activos de LP	296	162	82.4%
<b>Pasivo Total</b>	<b>32,447</b>	<b>24,930</b>	<b>30.2%</b>
Gatos Acumulados	5	42	-88.4%
Préstamos CP	14,579	16,780	-13.1%
Porción corriente de Deuda LP	-	169	-100.0%
Deuda LP	14,806	5,697	159.9%
Arrendamientos LP	41	41	-0.1%
Impuestos por pagar	1,034	79	1208.4%
Otros pasivos corrientes	42	-	NA
Otros pasivos no corrientes	1,940	2,123	-8.6%
<b>Capital Contable</b>	<b>3,596</b>	<b>4,465</b>	<b>-19.5%</b>

Fuente: Banorte con información de S&P Capital IQ

## Indicadores U12M

Millones

Indicadores U12M	2T24	2T23	Var.
Cartera al cierre del Trimestre	33,064	26,417	25.2%
Activos Productivos al cierre del Trimestre	34,286	27,750	23.6%
Eficiencia Operativa	0.9%	1.2%	-0.3 pp
% CV	1.2%	1.2%	0.0 pp
ROA U12M	(0.5%)	2.5%	-3.0 pp
ROE U12M	(4.1%)	14.5%	-18.6 pp
Icap (CC / AT)	10.0%	15.2%	-5.2 pp

Fuente: Banorte con información de S&P Capital IQ

## Participación Mercado de Deuda Corporativa de CP

Millones

Emisora	S&P / Moody's / Fitch / HR	Monto en Circ	No. De emisiones
FORD	- / A-1.mx / F1+mex / - / -	2,065	4

Fuente: PIP y Agencias Calificadoras (S&P, Moody's, Fitch y HR).

## GM FINANCIAL DE MEXICO, S.A. DE C.V., SOFOM E.R.

**La empresa:** la actividad principal consiste en el otorgamiento de créditos al sector automotriz. La compañía es subsidiaria indirecta controlada en su totalidad por General Motors Financial Company Inc. (GM Financial).

### Estado de Resultados

Millones

Estado de Resultados	2T24	2T23	Var.
Ingresos Financieros	2,961.2	2,423.3	22.2%
Gastos Financieros	1,724.6	1,290.7	33.6%
<b>Margen Financiero</b>	<b>1,236.6</b>	<b>1,132.6</b>	<b>9.2%</b>
Estim Preventiva p Riesgos Cred	372.1	305.9	21.6%
<b>Margen Fin Ajustado por Riesgos Cred</b>	<b>864.5</b>	<b>826.7</b>	<b>4.6%</b>
Comisiones netas	412.7	349.7	18.0%
Otros ingresos de la operación	328.4	260.0	26.3%
Otros egresos de la operación	13.0	- 14.0	NA
Gatos de Administración	776.2	701.0	10.7%
<b>Resultado de la operación</b>	<b>816.4</b>	<b>749.4</b>	<b>8.9%</b>
Impuestos	212.0	166.8	27.1%
<b>Resultado Neto</b>	<b>604.4</b>	<b>582.6</b>	<b>3.7%</b>

Fuente: Banorte con información de S&P Capital IQ

### Balance General

Millones

Balance General	2T24	2T23	Var.
<b>Activos</b>	<b>81,171</b>	<b>67,425</b>	<b>20.4%</b>
Efectivo	5,214	2,924	78.3%
Inversiones LP	199	955	-79.2%
Activos para Trading	341	137	149.1%
Cuentas por Cobrar	65,829	54,916	19.9%
Otras cuentas por cobrar	450	282	59.5%
Inmuebles, Mobiliario y Equipo	6,818	5,723	19.1%
Otros activos CP	530	448	18.3%
Impuestos y PTU Diferidos	1,790	2,040	-12.2%
<b>Pasivo Total</b>	<b>67,301</b>	<b>53,318</b>	<b>26.2%</b>
Préstamos CP	28,997	28,342	2.3%
Deuda LP	33,976	20,502	65.7%
Arrendamientos LP	65	78	-15.9%
Impuestos por pagar	3	300	-99.1%
Ingresos no devengados	1,080	993	8.8%
Otros pasivos no corrientes	3,180	3,103	2.5%
<b>Capital Contable</b>	<b>13,870</b>	<b>14,107</b>	<b>-1.7%</b>

Fuente: Banorte con información de S&P Capital IQ

## Indicadores U12M

Millones

Indicadores U12M	2T24	2T23	Var.
Cartera al cierre del Trimestre	65,829	54,916	19.9%
Activos Productivos al cierre del Trimestre	71,583	58,932	21.5%
Eficiencia Operativa	4.1%	4.8%	-0.7 pp
% CV	0.6%	0.9%	-0.3 pp
ROA U12M	3.4%	3.9%	-0.5 pp
ROE U12M	18.0%	17.5%	0.5 pp
Icap (CC / AT)	17.1%	20.9%	-3.8 pp

Fuente: Banorte con información de S&P Capital IQ

## Participación Mercado de Deuda Corporativa de CP

Millones

Emisora	S&P / Moody's / Fitch / HR	Monto en Circ	No. De emisiones
GMFIN	mxA-1+ / - / F1+mex / - / -	7,699.03	43

Fuente: PIP y Agencias Calificadoras (S&P, Moody's, Fitch y HR).

## MERCADER FINANCIAL, S.A., SOFOM, E.R.

**La empresa:** la actividad principal es apoyar a sus clientes para el ofrecimiento del producto financiero consistente en otorgar créditos y arrendamiento financiero y puro, así como operaciones de factoraje, dándole la mejor opción de acuerdo a sus necesidades, todo esto con base en el servicio y al profundo conocimiento del sector de transporte.

### Estado de Resultados

Millones

Estado de Resultados	2T24	2T23	Var.
Ingresos Financieros	466.9	450.3	3.7%
Gastos Financieros	392.0	365.3	7.3%
<b>Margen Financiero</b>	<b>74.9</b>	<b>85.0</b>	<b>-11.9%</b>
<b>Margen Fin Ajustado por Riesgos Cred</b>	<b>74.9</b>	<b>85.0</b>	<b>-11.9%</b>
Otros ingresos de la operación	6	4.9	15.4%
Otros egresos de la operación	4	11.4	-63.8%
Gatos de Administración	28.0	26.0	7.8%
<b>Resultado de la operación</b>	<b>48.4</b>	<b>52.5</b>	<b>-7.8%</b>
Impuestos	5	2.1	141.8%
<b>Resultado Neto</b>	<b>43.3</b>	<b>50.4</b>	<b>-14.0%</b>

Fuente: Banorte con información de S&P Capital IQ

### Balance General

Millones

Balance General	2T24	2T23	Var.
<b>Activos</b>	<b>14,401</b>	<b>12,828</b>	<b>12.3%</b>
Efectivo	169	68	147.4%
Inversiones LP	141	5	2931.3%
Activos para Trading	13	23	-44.4%
Cuentas por Cobrar	13,234	11,833	11.8%
Otras cuentas por cobrar	556	634	-12.3%
Inmuebles, Mobiliario y Equipo	94	72	30.2%
Otros activos CP	146	131	11.9%
Impuestos y PTU Diferidos	24	23	2.1%
Otros activos de LP	25	39	-37.5%
<b>Pasivo Total</b>	<b>12,013</b>	<b>10,588</b>	<b>13.5%</b>
Porción corriente de Deuda LP	2,905	2,801	3.7%
Deuda LP	8,918	7,630	16.9%
Arrendamientos LP	0	2	-85.8%
Otros pasivos corrientes	165	90	83.5%
Ingresos no devengados	20	30	-31.6%
Otros pasivos no corrientes	4	34	-88.7%
<b>Capital Contable</b>	<b>2,388</b>	<b>2,240</b>	<b>6.6%</b>

Fuente: Banorte con información de S&P Capital IQ



## Indicadores U12M

Millones

Indicadores U12M	2T24	2T23	Var.
Cartera al cierre del Trimestre	13,234	11,833	11.8%
Activos Productivos al cierre del Trimestre	13,557	11,928	13.7%
Eficiencia Operativa	0.8%	0.9%	-0.1 pp
% CV	1.6%	1.4%	0.2 pp
ROA U12M	1.2%	1.0%	0.2 pp
ROE U12M	6.8%	5.6%	1.2 pp
Icap (CC / AT)	16.6%	17.5%	-0.9 pp

Fuente: Banorte con información de S&P Capital IQ

## Participación Mercado de Deuda Corporativa de CP

Millones

Emisora	S&P / Moody's / Fitch / HR	Monto en Circ	No. De emisiones
MERCFIN	- / - / F2mex / HR2 / -	375.26	5

Fuente: PIP y Agencias Calificadoras (S&P, Moody's, Fitch y HR).

## NAVISTAR FINANCIAL, S.A. DE C.V., SOFOM, E.R.

**La empresa:** la actividad principal es otorgar créditos, directa o indirectamente, a personas físicas o morales, para la adquisición de vehículos automotores, autopartes y partes relacionadas con los mismos.

### Estado de Resultados

Millones

Estado de Resultados	2T24	2T23	Var.
Ingresos Financieros	451.6	430.1	5.0%
Gastos Financieros	265.4	222.7	19.2%
<b>Margen Financiero</b>	<b>186.2</b>	<b>207.4</b>	<b>-10.2%</b>
Estim Preventiva p Riesgos Cred	41.2	28.7	43.6%
<b>Margen Fin Ajustado por Riesgos Cred</b>	<b>145.0</b>	<b>178.7</b>	<b>-18.9%</b>
Comisiones netas	64.1	86.7	-26.1%
Otros ingresos de la operación	69.2	165.0	-58.1%
Otros egresos de la operación	- 60.3	- 51.6	NA
Gatos de Administración	125.3	120.9	3.6%
<b>Resultado de la operación</b>	<b>213.3</b>	<b>361.1</b>	<b>-40.9%</b>
Impuestos	63.8	104.9	-39.2%
<b>Resultado Neto</b>	<b>149.5</b>	<b>256.2</b>	<b>-41.6%</b>

Fuente: Banorte con información de S&P Capital IQ

### Balance General

Millones

Balance General	2T24	2T23	Var.
<b>Activos</b>	<b>16,235</b>	<b>15,175</b>	<b>7.0%</b>
Efectivo	538	243	121.4%
Cuentas por Cobrar	12,894	11,914	8.2%
Otras cuentas por cobrar	216	265	-18.5%
Inmuebles, Mobiliario y Equipo	2,421	2,651	-8.7%
Otros activos CP	49	42	15.8%
Impuestos y PTU Diferidos	40	-	NA
Otros activos de LP	77	59	31.2%
<b>Pasivo Total</b>	<b>11,875</b>	<b>11,657</b>	<b>1.9%</b>
Gatos Acumulados	9	-	NA
Préstamos CP	4,401	2,323	89.4%
Porción corriente de Deuda LP	3,723	3,580	4.0%
Deuda LP	2,576	4,091	-37.0%
Arrendamientos LP	12	17	-27.5%
Impuestos por pagar	-	109	-100.0%
Otros pasivos corrientes	887	768	15.5%
Ingresos no devengados	20	36	-43.6%
Pensiones y Beneficios	64	54	17.8%
Otros pasivos no corrientes	182	680	-73.2%
<b>Capital Contable</b>	<b>4,361</b>	<b>3,517</b>	<b>24.0%</b>

Fuente: Banorte con información de S&P Capital IQ

## Indicadores U12M

Millones

Indicadores U12M	2T24	2T23	Var.
Cartera al cierre del Trimestre	12,894	11,914	8.2%
Activos Productivos al cierre del Trimestre	13,432	12,157	10.5%
Eficiencia Operativa	3.5%	3.5%	0.0 pp
% CV	3.2%	2.9%	0.4 pp
ROA U12M	5.4%	6.4%	-1.0 pp
ROE U12M	21.4%	21.1%	0.3 pp
Icap (CC / AT)	26.9%	23.2%	3.7 pp

Fuente: Banorte con información de S&P Capital IQ

## Participación Mercado de Deuda Corporativa de CP

Millones

Emisora	S&P / Moody's / Fitch / HR	Monto en Circ	No. De emisiones
NAVISTS	mxA-1+ / - / - / HR+1 / -	555	3

Fuente: PIP y Agencias Calificadoras (S&P, Moody's, Fitch y HR).

## NR FINANCE MEXICO, S.A. DE C.V.

**La empresa:** la actividad principal consiste en el otorgamiento de créditos a favor de compradores para la adquisición de vehículos automotores nuevos de las marcas Nissan, Renault e Infiniti, así como la realización habitual y profesional de arrendamiento de vehículos.

### Estado de Resultados

Millones

Estado de Resultados	2T24	2T23	Var.
Ingresos Financieros	3,622.2	2,997.5	20.8%
Gastos Financieros	2,175.3	1,529.2	42.3%
<b>Margen Financiero</b>	<b>1,446.9</b>	<b>1,468.3</b>	<b>-1.5%</b>
Estim Preventiva p Riesgos Cred	337.4	162.6	107.5%
<b>Margen Fin Ajustado por Riesgos Cred</b>	<b>1,109.5</b>	<b>1,305.7</b>	<b>-15.0%</b>
Comisiones netas	296.0	289.6	2.2%
Otros ingresos de la operación	241.1	187.8	28.4%
Otros egresos de la operación	- 25.7	- 173.7	NA
Gatos de Administración	599.8	609.0	-1.5%
<b>Resultado de la operación</b>	<b>1,072.5</b>	<b>1,347.8</b>	<b>-20.4%</b>
Ganancia venta de activos	12.0	- 20.0	NA
Otros ingresos No Operativos	- 32.0	- 25.0	NA
Escritura de Activos	-	- 39.0	-100.0%
Impuestos	245.0	233.2	5.1%

Fuente: Banorte con información de S&P Capital IQ

### Balance General

Millones

Balance General	2T24	2T23	Var.
<b>Activos</b>	<b>108,944</b>	<b>90,538</b>	<b>20.3%</b>
Efectivo	690	1,029	-32.9%
Inversiones LP	-	48	-100.0%
Activos para Trading	1,670	1	NA
Cuentas por Cobrar	96,377	81,447	18.3%
Otras cuentas por cobrar	1,196	1,013	18.0%
Inmuebles, Mobiliario y Equipo	5,922	4,174	41.9%
Otros intangibles	242	216	11.9%
Otros activos CP	1,193	320	272.8%
Impuestos y PTU Diferidos	1,397	1,676	-16.6%
Cargos diferidos	76	485	-84.3%
Otros activos de LP	182	129	41.2%
<b>Pasivo Total</b>	<b>73,734</b>	<b>59,076</b>	<b>24.8%</b>
Cuentas por pagar	299	537	-44.3%
Gatos Acumulados	1,185	1,111	6.7%
Préstamos CP	1,478	9,524	-84.5%
Porción corriente de Deuda LP	29,318	29,820	-1.7%
Deuda LP	39,329	16,670	135.9%
Arrendamientos LP	30	32	-7.1%
Impuestos por pagar	77	127	-38.8%
Otros pasivos corrientes	49	-	NA
Ingresos no devengados	25	74	-66.2%
Otros pasivos no corrientes	1,944	1,182	64.5%
<b>Capital Contable</b>	<b>35,210</b>	<b>31,462</b>	<b>11.9%</b>

Fuente: Banorte con información de S&P Capital IQ

## Indicadores U12M

Millones

Indicadores U12M	2T24	2T23	Var.
Cartera al cierre del Trimestre	96,377	81,447	18.3%
Activos Productivos al cierre del Trimestre	98,738	82,526	19.6%
Eficiencia Operativa	2.1%	3.1%	-1.1 pp
% CV	1.1%	1.3%	-0.1 pp
ROA U12M	3.4%	5.1%	-1.7 pp
ROE U12M	10.1%	14.4%	-4.3 pp
Icap (CC / AT)	32.3%	34.8%	-2.4 pp

Fuente: Banorte con información de S&P Capital IQ

## Participación Mercado de Deuda Corporativa de CP

Millones

Emisora	S&P / Moody's / Fitch / HR	Monto en Circ	No. De emisiones
NRF	- / A-1.mx / F1+mex / - / -	\$ 1,400.00	4

Fuente: PIP y Agencias Calificadoras (S&P, Moody's, Fitch y HR).

## OPERADORA DE SERVICIOS MEGA, S.A. DE C.V., SOFOM, E.R.

**La empresa:** la actividad principal es celebrar contratos de crédito simple y de arrendamiento puro con opción a compra, así como a la venta a plazos de todo tipo de bienes muebles e inmuebles, principalmente maquinaria, autobuses y automóviles.

### Estado de Resultados

Millones

Estado de Resultados	2T24	2T23	Var.
Ingresos Financieros	349.2	1,124.9	-69.0%
Gastos Financieros	611.6	897.5	-31.9%
<b>Margen Financiero</b>	<b>- 262.4</b>	<b>227.4</b>	<b>-215.4%</b>
Estim Preventiva p Riesgos Cred	196.2	91.7	114.0%
<b>Margen Fin Ajustado por Riesgos Cred</b>	<b>- 458.7</b>	<b>135.7</b>	<b>-438.0%</b>
Comisiones netas	7.1	10.7	-33.4%
Otros ingresos de la operación	32.7	- 4.7	-795.7%
Otros egresos de la operación	9.0	-	NA
Gatos de Administración	86.7	82.5	5.1%
<b>Resultado de la operación</b>	<b>- 514.5</b>	<b>59.2</b>	<b>-968.7%</b>
Impuestos	11.6	85.8	-86.5%
<b>Resultado Neto</b>	<b>- 526.1</b>	<b>- 26.6</b>	<b>NA</b>

Fuente: Banorte con información de S&P Capital IQ

### Balance General

Millones /

Balance General	2T24	2T23	Var.
<b>Activos</b>	<b>17,048</b>	<b>19,120</b>	<b>-10.8%</b>
Efectivo	670	1,256	-46.6%
Activos para Trading	209	224	-6.8%
Cuentas por Cobrar	14,117	15,881	-11.1%
Otras cuentas por cobrar	287	491	-41.5%
Inmuebles, Mobiliario y Equipo	192	153	25.7%
Impuestos y PTU Diferidos	608	428	42.2%
Otros activos de LP	831	554	50.0%
Goodwill	134	134	0.0%
<b>Pasivo Total</b>	<b>14,982</b>	<b>16,716</b>	<b>-10.4%</b>
Cuentas por Pagar	-	4	-100.0%
Préstamos CP	398	1,410	-71.8%
Porción corriente de Deuda LP	2,708	2,339	15.8%
Deuda LP	10,976	11,803	-7.0%
Otros pasivos corrientes	399	-	NA
Pensiones y Beneficios	8	-	NA
Otros pasivos no corrientes	494	1,160	-57.4%
<b>Capital Contable</b>	<b>2,065</b>	<b>2,403</b>	<b>-14.1%</b>

Fuente: Banorte con información de S&P Capital IQ

## Indicadores U12M

Millones

Indicadores U12M	2T24	2T23	Var.
Cartera al cierre del Trimestre	14,117	15,881	-11.1%
Activos Productivos al cierre del Trimestre	14,996	17,361	-13.6%
Eficiencia Operativa	2.6%	2.5%	0.1 pp
% CV	4.4%	3.8%	0.6 pp
ROA U12M	(4.9%)	1.5%	-6.4 pp
ROE U12M	(39.6%)	10.9%	-50.5 pp
Icap (CC / AT)	12.1%	12.6%	-0.5 pp

Fuente: Banorte con información de S&P Capital IQ

## PACCAR FINANCIAL MEXICO, S.A. DE C.V.

**La empresa:** la actividad principal es la comercialización de camiones y tractocamiones de la marca KENWORTH en México. PACCAR Financial México ofrece servicios financieros tales como arrendamiento financiero, crédito refaccionario y arrendamiento puro u operativo en pesos.

### Estado de Resultados

Millones

Estado de Resultados	2T24	2T23	Var.
Ingresos Financieros	619.0	480.4	28.9%
Gastos Financieros	247.5	149.8	65.2%
<b>Margen Financiero</b>	<b>371.5</b>	<b>330.6</b>	<b>12.4%</b>
Estim Preventiva p Riesgos Cred	68.2	- 31.0	NA
<b>Margen Fin Ajustado por Riesgos Cred</b>	<b>303.3</b>	<b>361.6</b>	<b>-16.1%</b>
Comisiones netas	26.0	21.2	22.6%
Otros ingresos de la operación	347.4	294.8	17.8%
Gatos de Administración	92.6	75.3	23.0%
<b>Resultado de la operación</b>	<b>584.1</b>	<b>602.3</b>	<b>-3.0%</b>
Impuestos	146.5	200.6	-27.0%
<b>Resultado Neto</b>	<b>437.6</b>	<b>401.7</b>	<b>8.9%</b>

Fuente: Banorte con información de S&P Capital IQ

### Balance General

Millones

Balance General	2T24	2T23	Var.
<b>Activos</b>	<b>28,754</b>	<b>23,663</b>	<b>21.5%</b>
Efectivo	666	562	18.4%
Activos para Trading	179	70	155.8%
Cuentas por Cobrar	19,600	15,771	24.3%
Otras cuentas por cobrar	1,027	1,094	-6.1%
Inmuebles, Mobiliario y Equipo	6,563	5,899	11.2%
Otros intangibles	295	247	19.4%
Otros activos de LP	425	20	2057.9%
<b>Pasivo Total</b>	<b>13,178</b>	<b>9,861</b>	<b>33.6%</b>
Cuentas por Pagar	1,092	-	NA
Préstamos CP	2,504	395	533.2%
Porción corriente de Deuda LP	1,520	928	63.8%
Deuda LP	5,285	4,422	19.5%
Impuestos por pagar	- 6	99	NA
Otros pasivos corrientes	249	-	NA
Ingresos no devengados	1,816	1,252	45.1%
Pensiones y Beneficios	6	18	-70.1%
Otros pasivos no corrientes	712	2,747	-74.1%
<b>Capital Contable</b>	<b>15,577</b>	<b>13,802</b>	<b>12.9%</b>

Fuente: Banorte con información de S&P Capital IQ



## Indicadores U12M

Millones

Indicadores U12M	2T24	2T23	Var.
Cartera al cierre del Trimestre	19,600	15,771	24.3%
Activos Productivos al cierre del Trimestre	20,445	16,404	24.6%
Eficiencia Operativa	1.6%	1.7%	0.0 pp
% CV	1.8%	1.6%	0.2 pp
ROA U12M	6.6%	8.1%	-1.5 pp
ROE U12M	11.8%	13.3%	-1.5 pp
Icap (CC / AT)	54.2%	58.3%	-4.2 pp

Fuente: Banorte con información de S&P Capital IQ

## Participación Mercado de Deuda Corporativa de CP

Millones /

Emisora	S&P / Moody's / Fitch / HR	Monto en Circ	No. De emisiones
PCARFM	mxA-1+ / - / F1+mex / - / -	2,037.0	4

Fuente: PIP y Agencias Calificadoras (S&P, Moody's, Fitch y HR).

## TOYOTA FINANCIAL SERVICES MEXICO, S.A. DE C.V.

**La empresa:** la actividad principal es financiar a los clientes de Toyota, a través de créditos al menudeo y arrendamientos financieros y a la red de distribuidores Toyota mediante financiamientos de plan piso, hipotecario y capital de trabajo.

### Estado de Resultados

Millones

Estado de Resultados	2T24	2T23	Var.
Ingresos Financieros	1,831.5	1,509.4	21.3%
Gastos Financieros	1,158.3	916.2	26.4%
<b>Margen Financiero</b>	<b>673.2</b>	<b>593.2</b>	<b>13.5%</b>
Estim Preventiva p Riesgos Cred	114.9	64.8	77.3%
<b>Margen Fin Ajustado por Riesgos Cred</b>	<b>558.3</b>	<b>528.4</b>	<b>5.7%</b>
Comisiones netas	176.2	142.0	24.1%
Otros ingresos de la operación	51.3	52.5	-2.3%
Otros egresos de la operación	- 44.1	- 51.5	- 14.4%
Gatos de Administración	301.0	251.7	19.6%
<b>Resultado de la operación</b>	<b>528.9</b>	<b>522.7</b>	<b>1.2%</b>
Impuestos	168.7	183.6	-8.1%
<b>Resultado Neto</b>	<b>360.2</b>	<b>339.1</b>	<b>6.2%</b>

Fuente: Banorte con información de S&P Capital IQ

### Balance General

Millones

Balance General	2T24	2T23	Var.
<b>Activos</b>	<b>50,251</b>	<b>43,383</b>	<b>15.8%</b>
Efectivo	485	320	51.4%
Cuentas por Cobrar	47,655	40,922	16.5%
Otras cuentas por cobrar	327	257	27.5%
Inmuebles, Mobiliario y Equipo	1,229	1,365	-10.0%
Otros intangibles	33	39	-13.5%
Otros activos CP	6	6	8.8%
Impuestos y PTU Diferidos	401	340	17.9%
Otros activos de LP	115	135	-14.4%
<b>Pasivo Total</b>	<b>44,149</b>	<b>37,984</b>	<b>16.2%</b>
Préstamos CP	11,876	10,850	9.5%
Deuda LP	30,381	25,570	18.8%
Impuestos por pagar	35	74	-53.0%
Ingresos no devengados	670	518	29.4%
Otros pasivos no corrientes	1,186	972	22.0%
<b>Capital Contable</b>	<b>6,102</b>	<b>5,398</b>	<b>13.0%</b>

Fuente: Banorte con información de S&P Capital IQ

## Indicadores U12M

Millones

Indicadores U12M	2T24	2T23	Var.
Cartera al cierre del Trimestre	47,655	40,922	16.5%
Activos Productivos al cierre del Trimestre	48,140	41,242	16.7%
Eficiencia Operativa	2.4%	2.5%	-0.1 pp
% CV	0.3%	0.3%	0.0 pp
ROA U12M	3.5%	3.6%	-0.1 pp
ROE U12M	28.4%	25.9%	2.5 pp
Icap (CC / AT)	12.1%	12.4%	-0.3 pp

Fuente: Banorte con información de S&P Capital IQ

## Participación Mercado de Deuda Corporativa de CP

Millones

Emisora	S&P / Moody's / Fitch / HR	Monto en Circ	No. De emisiones
TOYOTA	mxA-1+ / - / F1+mex / - / -	2,215.53	39

Fuente: PIP y Agencias Calificadoras (S&P, Moody's, Fitch y HR).

## VOLKSWAGEN LEASING, S.A. DE C.V.

**La empresa:** la actividad principal es otorgar financiamiento a terceros para la adquisición de vehículos automotores (crédito automotriz, arrendamiento puro).

### Estado de Resultados

Millones

Estado de Resultados	2T24	2T23	Var.
Ingresos Financieros	3,417.1	2,762.3	23.7%
<b>Margen Financiero</b>	<b>3,417.1</b>	<b>2,762.3</b>	<b>23.7%</b>
<b>Margen Fin Ajustado por Riesgos Cred</b>	<b>3,417.1</b>	<b>2,762.3</b>	<b>23.7%</b>
Otros egresos de la operación	- 32.4	46.4	NA
Gatos de Administración	2,731.0	1,941.7	40.6%
<b>Resultado de la operación</b>	<b>718.5</b>	<b>774.2</b>	<b>-7.2%</b>
Ganancia cambiaria	- 1.8	0.9	NA
Otros ingresos No Operativos	2.1	2.5	-16.0%
Impuestos	215.6	248.0	-13.1%
<b>Resultado Neto</b>	<b>503.2</b>	<b>529.6</b>	<b>-5.0%</b>

Fuente: Banorte con información de S&P Capital IQ

### Balance General

Millones

Balance General	2T24	2T23	Var.
<b>Activos</b>	<b>62,884</b>	<b>49,319</b>	<b>27.5%</b>
Efectivo	380	317	19.8%
Cuentas por Cobrar	56,566	44,653	26.7%
Otras cuentas por cobrar	1,976	1,598	23.7%
Inmuebles, Mobiliario y Equipo	3,201	2,162	48.0%
Otros intangibles	29	44	-33.6%
Otros activos CP	733	546	34.2%
<b>Pasivo Total</b>	<b>52,306</b>	<b>33,664</b>	<b>55.4%</b>
Cuentas por pagar	6,644	1,422	367.2%
Gatos Acumulados	3,329	2,071	60.8%
Préstamos CP	17,770	9,230	92.5%
Porción corriente de Deuda LP	13,029	7,372	76.7%
Deuda LP	8,569	10,048	-14.7%
Impuestos por pagar	649	537	20.9%
Otros pasivos corrientes	1,951	2,568	-24.0%
Impuestos por pagar diferidos	106	173	-38.9%
Otros pasivos no corrientes	258	242	6.7%
<b>Capital Contable</b>	<b>10,579</b>	<b>15,656</b>	<b>-32.4%</b>

Fuente: Banorte con información de S&P Capital IQ

## Indicadores U12M

Millones

Indicadores U12M	2T24	2T23	Var.
Cartera al cierre del Trimestre	56,566	44,653	26.7%
Activos Productivos al cierre del Trimestre	56,946	44,970	26.6%
Eficiencia Operativa	16.2%	15.3%	0.9 pp
% CV	4.7%	6.0%	-1.2 pp
ROA U12M	3.8%	3.8%	0.0 pp
ROE U12M	16.3%	11.7%	4.6 pp
Icap (CC / AT)	16.8%	31.7%	-14.9 pp

Fuente: Banorte con información de S&P Capital IQ

## Participación Mercado de Deuda Corporativa de CP

Millones

Emisora	S&P / Moody's / Fitch / HR	Monto en Circ	No. De emisiones
VWLEASE	mxA-1+ / A-1.mx / - / HR+1 / -	9,169.76	41

Fuente: PIP y Agencias Calificadoras (S&P, Moody's, Fitch y HR).

## Últimos Eventos Relevantes

Emisora	Evento Relevante
<b>AFIRMAR</b>	HR Ratings revisó a la baja la calificación de Arrendadora Afirme a 'HR A+' de 'HR AA-' y ratificó en 'HR1' (18 May 2024) <a href="#">BMV</a>
<b>CETELEM</b>	Cetelem informó el cierre de la transacción de adquisición del 80% de su capital por parte de Banco Inbursa (1 Abr 2024) <a href="#">BMV</a>
<b>FINBE</b>	PCR Verum ratificó las calificaciones de Financiera Bepensa en 'AA+/M' y '1+/M'. La perspectiva es Estable (30 Ago 2024) <a href="#">BMV</a>
<b>FORD</b>	Fitch Ratings afirmó las calificaciones de Ford Credit de México de largo y corto plazo en 'AA+(mex)' y 'F1+(mex)' (29 Feb 2024) <a href="#">BMV</a>
<b>GMFIN</b>	Fitch Ratings afirmó la calificación de las emisiones de largo plazo de GM Financiera de México en 'AAA(mex)' y del programa de CP en 'F1+(mex)' (29 Feb 2024) <a href="#">BMV</a> S&P Global Ratings confirmó las calificaciones de las emisiones de GM Financiera de México de largo plazo en 'mxAAA' y de corto plazo en 'mxA-1+' (8 Ene 2024) <a href="#">BMV</a>
<b>MERCFIN</b>	HR Ratings ratificó las calificaciones de Mercader Financiera de largo plazo en 'HR A-' con perspectiva Estable y en 'HR2' para el corto plazo (6 Sep 2024) <a href="#">BMV</a>
<b>NAVISTS</b>	Fitch Ratings afirmó las calificaciones de Navistar Financiera en 'AAA(mex)' y 'F1+(mex)' con perspectiva Estable (15 Mar 2024) <a href="#">BMV</a>
<b>NRF</b>	Fitch Ratings afirmó las calificaciones de NR Finance México en 'AA+(mex)' y 'F1+(mex)' con perspectiva Estable (15 Mar 2024) <a href="#">BMV</a>
<b>GFMEGA</b>	PCR Verum bajó la calificación de Operadora de Servicios Mega a 'D/M' desde 'C/M' (13 Sep 2024) <a href="#">BMV</a> Operadora de Servicios Mega informó el diferimiento del pago del cupón de sus Nota sSenior 8.250% con vencimiento en 2025 (12 Ago 2024) <a href="#">BIVA</a>
<b>PCARFM</b>	Fitch Ratings afirmó las calificaciones de largo y corto plazo del programa dual de CBs de PACCAR Financiera México en 'AAA(mex)' y 'F1+(mex)' (28 Nov 2023) <a href="#">BMV</a>
<b>TOYOTA</b>	Fitch Ratings afirmó las calificaciones de Toyota Financial Services México en 'AAA(mex)' con perspectiva Estable y de corto plazo en 'F1+(mex)' (29 Feb 2024) <a href="#">BMV</a>
<b>VWLEASE</b>	Moody's Local México afirmó las calificaciones de Volkswagen Leasing de largo y corto plazo en 'AAA.mx' y 'ML A-1.mx' (2 Jul 2024) <a href="#">BMV</a>

## **Anexo. Glosario**

**Activos Productivos:** Cartera de Crédito Vigente + Disponibilidades/Efectivo + Inversiones en Valores

**Activos Productivos Promedio:** el promedio de los U12M de Activos Productivos

**Cartera Promedio:** el promedio de los U12M de la Cartera Total

**CV:** Índice de Cartera Vencida (Cartera Vencida / Cartera Total)

**Eficiencia Operativa:** Gastos de Administración U12M / Activos Productivos Promedio

**ICAP:** Índice de Capitalización (Capital Contable / Activos Totales)

**Índice de Cobertura:** Estimación Preventiva para Riesgos Crediticios / Cartera Vencida

**MIN:** Margen de Interés Neto (Margen Financiero U12M / Activos Productivos Promedio)

**ROA:** *Return on Assets* (Utilidad Neta U12M / Activos Totales)

**ROE:** *Return on Equity* (Utilidad Neta U12M / Capital Contable)

## Glosario de términos y anglicismos

- **ABS:** Acrónimo en inglés de *Asset Backed Securities*. Son instrumentos financieros, típicamente de renta fija, que están respaldados por los flujos de efectivo generados por los ingresos futuros de una serie de activos, típicamente otros créditos, préstamos, arrendamientos y cuentas por cobrar, entre otros.
- **Backtest:** Se refiere a los métodos estadísticos que tienen el objetivo de evaluar la precisión de un modelo de predicción con base en cifras históricas.
- **Backwardation:** Situación en la cual el precio actual de un activo financiero está por encima de los precios a los que se cotiza el mismo subyacente en los mercados de futuros.
- **Bbl:** Abreviación de “barril”, medida estándar de cotización del petróleo en los mercados financieros.
- **Belly:** En los mercados de renta fija, se refiere a los instrumentos que se encuentran en la “sección media” de la curva de rendimientos, típicamente aquellos con vencimientos mayores a 2 años y por debajo de 10 años.
- **Benchmark(s):** Punto de referencia respecto al cual se compara y evalúa una medida. En teoría de portafolios, se refiere al estándar establecido bajo el cual una estrategia de inversión es comparada para evaluar su desempeño.
- **Black Friday:** Día enfocado a ventas especiales y descuentos en Estados Unidos de América, que ocurre el viernes posterior al jueves de Acción de Gracias.
- **BoE:** Acrónimo en inglés de *Bank of England* (Banco de Inglaterra), la autoridad monetaria del Reino Unido.
- **Breakeven(s):** Nivel de inflación esperada en un plazo determinado que sería necesario para obtener el mismo rendimiento al invertir en un instrumento de renta fija denominado en tasa nominal o real.
- **Carry:** Estrategia basada en pedir recursos prestados a una tasa de interés baja para invertir lo obtenido en un activo financiero con un mayor rendimiento esperado. Puede también referirse al rendimiento o pérdida obtenida bajo el supuesto de que los precios de los activos se mantienen constantes al nivel actual durante el horizonte de inversión.
- **Commodities:** También conocidos como materias primas. Son bienes que son intercambiados en los mercados financieros. Típicamente, se dividen en tres grandes categorías: agrícolas y pecuarios, energéticos y metales.
- **Contango:** Situación en la cual el precio actual de un activo financiero está por debajo de los precios a los que se cotiza el mismo subyacente en los mercados de futuros.
- **CPI - Consumer Price Index:** se refiere al índice de inflación al consumidor.
- **CPI Core – Consumer Price Index Subyacente:** se refiere al índice de inflación al consumidor excluyendo alimentos y energía.
- **Death cross:** En el análisis técnico, la dinámica en la cual el promedio móvil de 50 días del precio de un activo perfora a la baja al promedio móvil de 200 días.
- **Default:** Impago de la deuda.
- **Dot plot:** Gráfico de estimados de los miembros del Fed para la tasa de referencia.
- **Dovish:** El sesgo de un banquero central hacia el relajamiento de la política monetaria, comúnmente expresando una preferencia por reducir las tasas de interés y/o incrementar la liquidez en el sistema financiero.
- **Dummy:** En el análisis de regresión, variable que puede tomar un valor de cero o uno y que se utiliza para representar factores que son de una naturaleza binaria, e.g. que son observados o no.
- **EBITDA:** Acrónimo en inglés de *Earnings Before Interest and Taxes, Depreciation and Amortization*. En contabilidad, ganancias de operación antes de intereses, impuestos, depreciación y amortización.
- **ECB:** Acrónimo en inglés del *European Central Bank* (Banco Central Europeo), la autoridad monetaria de la Eurozona.
- **EIA:** Acrónimo en inglés del *Energy Information Administration* (Administración de Información Energética), dependencia de EE.UU. encargada de recolectar, analizar y diseminar información independiente e imparcial sobre los mercados energéticos.



- **Fed funds:** Tasa de interés de fondos federales, que es aquella bajo la cual las instituciones depositarias privadas en EE.UU. prestan dinero depositado en el banco de la Reserva Federal a otras instituciones depositarias, típicamente por un plazo de un día. Esta tasa es el principal instrumento de política monetaria del Fed.
- **FF:** Acrónimo en inglés de *Future Flow*. Son instrumentos financieros donde los pagos provienen únicamente de los flujos o aportaciones de alguna fuente de ingresos de operación –como lo pueden ser peajes de autopistas, partidas federales, impuestos u otros–, por lo que el riesgo está en función del desempeño de dichos flujos. Los activos que generan estos ingresos futuros no forman parte del respaldo para el pago de las emisiones.
- **FOMC:** Acrónimo en inglés del *Federal Open Market Committee*, que es el Comité de Mercado Abierto del Banco de la Reserva Federal. Es el comité que toma la decisión de política monetaria en Estados Unidos.
- **Fracking:** Procedimiento de fracturas artificiales en la roca mediante la inyección de fluidos a alta presión.
- **Friendshoring:** Proceso de relocalización de la producción de un bien o servicio por parte de una empresa hacia países que se consideran más afines en términos culturales, políticos y/o económicos al país de origen.
- **FV:** Acrónimo en inglés que significa *Firm Value*. El valor de la compañía se calcula mediante el producto del total de las acciones en circulación por el precio de la acción más la deuda con costo menos el efectivo disponible.
- **Fwd:** Abreviación de ‘forward’. En el mercado accionario se refiere a la proyección de una variable, comúnmente la utilidad neta, que se espera que una compañía produzca en los próximos cuatro trimestres.
- **Golden cross:** En el análisis técnico, la dinámica en la cual el promedio móvil de 50 días del precio de un activo rompe al alza al promedio móvil de 200 días.
- **Hawkish:** El sesgo de un banquero central hacia el apretamiento de la política monetaria, comúnmente expresando una preferencia por aumentar las tasas de interés y/o reducir la liquidez en el sistema financiero.
- **ML:** Acrónimo en inglés de Machine Learning (Aprendizaje Automático), la subrama dentro del área de la Inteligencia Artificial que tiene el objetivo de construir algoritmos que generen aprendizaje a partir de los datos.
- **NLP:** Acrónimo en inglés de *Natural Language Processing* (Procesamiento de Lenguaje Natural), la subrama de la ciencia computacional que tiene el objetivo de que las computadoras procesen y “entiendan” el lenguaje humano en texto.
- **Nearshoring:** Proceso de relocalización de la producción de un bien o servicio por parte de una empresa hacia países o regiones más cercanas a los centros de consumo final.
- **Nowcasting:** Modelos estadísticos que buscan predecir el estado de la economía ya sea en tiempo real y/o sobre el futuro o pasado muy cercano de un indicador económico determinado.
- **PADD3:** Acrónimo en inglés del *Petroleum Administration for Defense Districts (PADD)*, que son agregaciones geográficas en EE.UU. en 5 distritos que permiten el análisis regional de la oferta y movimientos de productos de petróleo en dicho país. El distrito número 3 corresponde al Golfo y abarca los estados de Alabama, Arkansas, Luisiana, Mississippi, Nuevo México y Texas.
- **Proxy:** Variable que aproxima el comportamiento de otra variable o indicador económico.
- **Rally:** En finanzas se refiere al momento en que se observan ganancias en activos.
- **Reshoring:** Proceso de relocalización de la producción de un bien o servicio por parte de una empresa de regreso hacia su país de origen.
- **Score:** Generación de un valor numérico a través de un modelo estadístico para poder jerarquizar una variable de acuerdo con la estimación de la ponderación de las variables explicativas.
- **Spring Break:** Periodo vacacional de primavera para estudiantes –principalmente universitarios– en EE.UU.
- **Swap:** Acuerdo financiero en la cual dos partes se comprometen a intercambiar flujos de efectivo con una frecuencia determinada y fija por un periodo determinado.
- **Treasuries:** Bonos del Tesoro de Estados Unidos de América.

## Certificación de los Analistas.

Nosotros, Alejandro Padilla Santana, Juan Carlos Alderete Macal, Alejandro Cervantes Llamas, Marissa Garza Ostos, Katia Celina Goya Ostos, Francisco José Flores Serrano, José Luis García Casales, Santiago Leal Singer, Víctor Hugo Cortes Castro, Leslie Thalía Orozco Vélez, Hugo Armando Gómez Solís, Carlos Hernández García, Yazmín Selene Pérez Enríquez, Cintia Gisela Nava Roa, Miguel Alejandro Calvo Domínguez, José De Jesús Ramírez Martínez, Daniel Sebastián Sosa Aguilar, Gerardo Daniel Valle Trujillo, Luis Leopoldo López Salinas, Marcos Saúl García Hernández, Juan Carlos Mercado Garduño, Ana Gabriela Martínez Mosqueda, Jazmin Daniela Cuautencos Mora, Andrea Muñoz Sánchez y Paula Lozoya Valadez certificamos que los puntos de vista que se expresan en este documento son reflejo fiel de nuestra opinión personal sobre la(s) compañía(s) o empresa(s) objeto de este reporte, de sus afiliadas y/o de los valores que ha emitido. Asimismo, declaramos que no hemos recibido, no recibimos, ni recibiremos compensación distinta a la de Grupo Financiero Banorte S.A.B. de C.V. por la prestación de nuestros servicios.

## Declaraciones relevantes.

Conforme a las leyes vigentes y los manuales internos de procedimientos, los Analistas tienen permitido mantener posiciones largas o cortas en acciones o valores emitidos por empresas que cotizan en la Bolsa Mexicana de Valores y que pueden ser el objeto del presente reporte, sin embargo, los Analistas Bursátiles tienen que observar ciertas reglas que regulan su participación en el mercado con el fin de prevenir, entre otras cosas, la utilización de información privada en su beneficio y evitar conflictos de interés. Los Analistas se abstendrán de invertir y de celebrar operaciones con valores o instrumentos derivados directa o a través de interpósita persona, con Valores objeto del Reporte de análisis, desde 30 días naturales anteriores a la fecha de emisión del Reporte de que se trate, y hasta 10 días naturales posteriores a su fecha de distribución.

### Remuneración de los Analistas.

La remuneración de los Analistas se basa en actividades y servicios que van dirigidos a beneficiar a los clientes inversionistas de Casa de Bolsa Banorte y de sus filiales. Dicha remuneración se determina con base en la rentabilidad general de la Casa de Bolsa y del Grupo Financiero y en el desempeño individual de los Analistas. Sin embargo, los inversionistas deberán advertir que los Analistas no reciben pago directo o compensación por transacción específica alguna en banca de inversión o en las demás áreas de negocio. Actividades de las áreas de negocio durante los últimos doce meses.

### Actividades de las áreas de negocio durante los últimos doce meses.

Grupo Financiero Banorte S.A.B. de C.V., a través de sus áreas de negocio, brindan servicios que incluyen, entre otros, los correspondientes a banca de inversión y banca corporativa, a un gran número de empresas en México y en el extranjero. Es posible que hayan prestado, estén prestando o en el futuro brinden algún servicio como los mencionados a las compañías o empresas objeto de este reporte. Casa de Bolsa Banorte o sus filiales reciben una remuneración por parte de dichas corporaciones en contraprestación de los servicios antes mencionados.

En el transcurso de los últimos doce meses, Grupo Financiero Banorte S.A.B. de C.V., no ha obtenido compensaciones por los servicios prestados por parte de la banca de inversión o por alguna de sus otras áreas de negocio de las siguientes empresas o sus filiales, alguna de las cuales podría ser objeto de análisis en el presente reporte.

### Actividades de las áreas de negocio durante los próximos tres meses.

Casa de Bolsa Banorte, Grupo Financiero Banorte o sus filiales esperan recibir o pretenden obtener ingresos por los servicios que presta banca de inversión o de cualquier otra de sus áreas de negocio, por parte de compañías emisoras o sus filiales, alguna de las cuales podría ser objeto de análisis en el presente reporte.

### Tenencia de valores y otras revelaciones.

Grupo Financiero Banorte S.A.B. de C.V. no mantiene inversiones, al cierre del último trimestre, directa o indirectamente, en valores o instrumentos financieros derivados, cuyo subyacente sean valores, objeto de recomendaciones, que representen el 1% o más de su cartera de inversión de los valores en circulación o el 1% de la emisión o subyacente de los valores emitidos.

Ninguno de los miembros del Consejo, directores generales y directivos del nivel inmediato inferior a éste de Casa de Bolsa Banorte, Grupo Financiero Banorte, funge con algún cargo en las emisoras que pueden ser objeto de análisis en el presente documento.

Los Analistas de Grupo Financiero Banorte S.A.B. de C.V. no mantienen inversiones directas o a través de interpósita persona, en los valores o instrumentos derivados objeto del reporte de análisis.

### Guía para las recomendaciones de inversión.

	Referencia
COMPRA	Quando el rendimiento esperado de la acción sea mayor al rendimiento estimado del IPC.
MANTENER	Quando el rendimiento esperado de la acción sea similar al rendimiento estimado del IPC.
VENTA	Quando el rendimiento esperado de la acción sea menor al rendimiento estimado del IPC.

Aunque este documento ofrece un criterio general de inversión, exhortamos al lector a que busque asesorarse con sus propios Consultores o Asesores Financieros, con el fin de considerar si algún valor de los mencionados en el presente reporte se ajusta a sus metas de inversión, perfil de riesgo y posición financiera. En virtud de lo anterior, el presente documento ha sido preparado estrictamente con fines informativos; no es una recomendación, consejo o sugerencia de inversión en materia de Servicios de Inversión por parte de Grupo Financiero Banorte S.A.B. de C.V.

### Determinación de precios objetivo

Para el cálculo de los precios objetivo estimado para los valores, los analistas utilizan una combinación de metodologías generalmente aceptadas entre los analistas financieros, incluyendo de manera enunciativa, más no limitativa, el análisis de múltiplos, flujos descontados, suma de las partes o cualquier otro método que pudiese ser aplicable en cada caso específico conforme a la regulación vigente. No se puede dar garantía alguna de que se vayan a lograr los precios objetivo calculados para los valores por los analistas de Grupo Financiero Banorte S.A.B. de C.V, ya que esto depende de una gran cantidad de diversos factores endógenos y exógenos que afectan el desempeño de la empresa emisora, el entorno en el que se desempeña e influyen en las tendencias del mercado de valores en el que cotiza. Es más, el inversionista debe considerar que el precio de los valores o instrumentos puede fluctuar en contra de su interés y ocasionarle la pérdida parcial y hasta total del capital invertido.

La información contenida en el presente reporte ha sido obtenida de fuentes que consideramos como fidedignas, pero no hacemos declaración alguna respecto de su precisión o integridad. La información, estimaciones y recomendaciones que se incluyen en este documento son vigentes a la fecha de su emisión, pero están sujetas a modificaciones y cambios sin previo aviso; Grupo Financiero Banorte S.A.B. de C.V. no se compromete a comunicar los cambios y tampoco a mantener actualizado el contenido de este documento. Grupo Financiero Banorte S.A.B. de C.V. no acepta responsabilidad alguna por cualquier pérdida que se derive del uso de este reporte o de su contenido. Este documento no podrá ser fotocopiado, citado, divulgado, utilizado, ni reproducido total o parcialmente sin previa autorización escrita por parte de, Grupo Financiero Banorte S.A.B. de C.V.

# Directorio

DGA Análisis Económico y Financiero



**Raquel Vázquez Godínez**  
Asistente DGA AEyF  
raquel.vazquez@banorte.com  
(55) 1670 - 2967



**María Fernanda Vargas Santoyo**  
Analista  
maria.vargas.santoyo@banorte.com  
(55) 1103 - 4000 x 2586

## Análisis Económico



**Juan Carlos Alderete Macal, CFA**  
Director Ejecutivo de Análisis Económico y Estrategia de Mercados  
juan.alderete.macal@banorte.com  
(55) 1103 - 4046



**Yazmín Selene Pérez Enríquez**  
Subdirector Economía Nacional  
yazmin.perez.enriquez@banorte.com  
(55) 5268 - 1694

## Estrategia de Mercados



**Santiago Leal Singer**  
Director Estrategia de Mercados  
santiago.leal@banorte.com  
(55) 1670 - 1751



**Carlos Hernández García**  
Subdirector Análisis Bursátil  
carlos.hernandez.garcia@banorte.com  
(55) 1670 - 2250



**Marcos Saúl García Hernandez**  
Gerente de Renta Fija, Tipo de Cambio y Commodities  
marcos.garcia.hernandez@banorte.com  
(55) 1670 - 2296



**Ana Gabriela Martínez Mosqueda**  
Gerente Análisis Bursátil  
ana.martinez.mosqueda@banorte.com  
(55) 5261 - 4882

## Análisis Cuantitativo



**Alejandro Cervantes Llamas**  
Director Ejecutivo de Análisis Cuantitativo  
alejandro.cervantes@banorte.com  
(55) 1670 - 2972



**José De Jesús Ramírez Martínez**  
Subdirector Análisis Cuantitativo  
jose.ramirez.martinez@banorte.com  
(55) 1103 - 4000



**Andrea Muñoz Sánchez**  
Gerente Análisis Cuantitativo  
andrea.muñoz.sanchez@banorte.com  
(55) 1105 - 1430



**Alejandro Padilla Santana**  
Director General Adjunto de Análisis Económico y Financiero  
alejandro.padilla@banorte.com  
(55) 1103 - 4043



**Itzel Martínez Rojas**  
Gerente  
itzel.martinez.rojas@banorte.com  
(55) 1670 - 2251



**Lourdes Calvo Fernández**  
Analista (Edición)  
lourdes.calvo@banorte.com  
(55) 1103 - 4000 x 2611



**Francisco José Flores Serrano**  
Director Economía Nacional  
francisco.flores.serrano@banorte.com  
(55) 1670 - 2957



**Cintia Gisela Nava Roa**  
Subdirector Economía Nacional  
cintia.nava.roa@banorte.com  
(55) 1105 - 1438



**Katia Celina Goya Ostos**  
Director Economía Internacional  
katia.goya@banorte.com  
(55) 1670 - 1821



**Luis Leopoldo López Salinas**  
Gerente Economía Internacional  
luis.lopez.salinas@banorte.com  
(55) 1103 - 4000 x 2707



**Marissa Garza Ostos**  
Director Análisis Bursátil  
marissa.garza@banorte.com  
(55) 1670 - 1719



**Víctor Hugo Cortes Castro**  
Subdirector Análisis Técnico  
victorh.cortes@banorte.com  
(55) 1670 - 1800



**Hugo Armando Gómez Solís**  
Subdirector Análisis Bursátil  
hugo.gomez@banorte.com  
(55) 1670 - 2247



**Leslie Thalía Orozco Vélez**  
Subdirector Estrategia de Renta Fija y Tipo de Cambio  
leslie.orozco.velez@banorte.com  
(55) 5268 - 1698



**Gerardo Daniel Valle Trujillo**  
Subdirector Deuda Corporativa  
gerardo.valle.trujillo@banorte.com  
(55) 1670 - 2248



**Juan Carlos Mercado Garduño**  
Gerente Análisis Bursátil  
juan.mercado.garduno@banorte.com  
(55) 1103 - 4000 x 1746



**Paula Lozoya Valadez**  
Analista Análisis Bursátil  
paula.lozoya.valadez@banorte.com  
(55) 1103 - 4000 x 2060



**José Luis García Casales**  
Director Análisis Cuantitativo  
jose.garcia.casales@banorte.com  
(55) 8510 - 4608



**Miguel Alejandro Calvo Domínguez**  
Subdirector Análisis Cuantitativo  
miguel.calvo@banorte.com  
(55) 1670 - 2220



**Daniel Sebastián Sosa Aguilar**  
Subdirector Análisis Cuantitativo  
daniel.sosa@banorte.com  
(55) 1103 - 4000 x 2124



**Jazmin Daniela Cuautencos Mora**  
Gerente Análisis Cuantitativo  
jazmin.cuautencos.mora@banorte.com  
(55) 1670 - 2904