

Desde el punto de vista técnico

Índices Accionarios

S&P/BMV IPC

Tendencia ascendente. Cerró con un balance favorable. Prevemos que la consolidación prevalezca, luego de que la línea de precios mantiene su cotización sobre el soporte que se sitúa en el PM exponencial de 34 días en los 57,100 enteros. Por su parte, terreno que estará ejerciendo como resistencia se sitúa en los 58,800 enteros. Sugerimos mantener posiciones. El indicador Macd extiende la corrección. El volumen de operación no alcanzó el promedio de los últimos doce meses.



Fuente: Banorte con datos de Bloomberg

EWW

Tendencia ascendente. Generó un rendimiento positivo. Esperamos que el sesgo de recuperación se mantenga, tras consolidar sobre un nivel de Fibonacci que se ubica en los US\$60.75. En este contexto, la resistencia que podría enfrentar se localiza en los US\$62.30. Mientras el soporte se sitúa en los US\$59.80. Sugerimos mantener posiciones. El indicador Macd suaviza la presión de baja.



Fuente: Banorte con datos de Bloomberg



Víctor Hugo Cortes Castro
Subdirector Análisis Técnico
victorh.cortes@banorte.com

S&P/BMV IPC

Volumen Operado (millones)	183.9
Importe Operado (\$ millones)	7,629.1
Máximo 52s (27/05/2025)	59,735.4
Mínimo 52s (30/12/2024)	48,769.9
Volumen Prom U12m (millones)	260.0

Mayores alzas y bajas de la muestra del IPC Sesión Anterior

Emisora	\$	%
CEMEX CPO	13.27	2.7
OMA B	252.88	2.5
GENTERA*	41.30	2.3
BIMBO A	51.85	2.0
GFINBUR O	48.53	1.7
PENOLEN *	501.31	-0.8
KOF UBL	183.93	-1.2
LACOMER UBC	41.27	-1.2
LIVEPOL C	95.28	-2.2
GMEXICO B	106.73	-2.3

	Variación %			
	1d	1s	Mes	Año
S&P/BMV IPC	0.5	0.8	0.4	17.3
Dow Jones	0.2	0.8	1.4	0.8
S&P 500	0.5	1.1	2.2	2.7
Nasdaq	0.6	1.6	3.1	2.1
Bovespa	0.5	-0.8	-0.4	13.4
USD/MXN	0.1	-0.9	-1.9	-8.5
EUR/USD	0.0	0.5	0.7	10.3
DXY	0.2	-0.1	-0.2	-8.7
Oro (US\$/t oz)	-0.3	-0.9	1.0	25.7
Plata (US\$/t oz)	-0.4	5.8	10.9	25.3
Cobre (US\$/tm)	-0.5	1.4	4.8	21.7
WTI (US\$/bbl)	-0.5	2.5	6.9	-9.4
Brent (US\$/bbl)	-0.3	1.9	4.6	-10.4

Fuente: Bloomberg, BMV

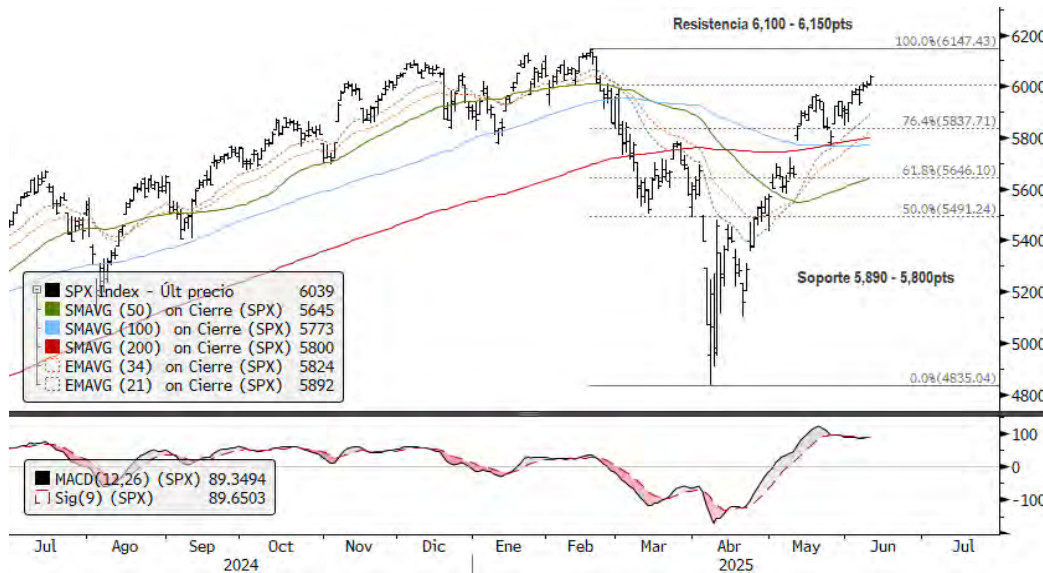


www.banorte.com/analiseconomico
@analisis_fundam

Documento destinado al público en general

S&P 500

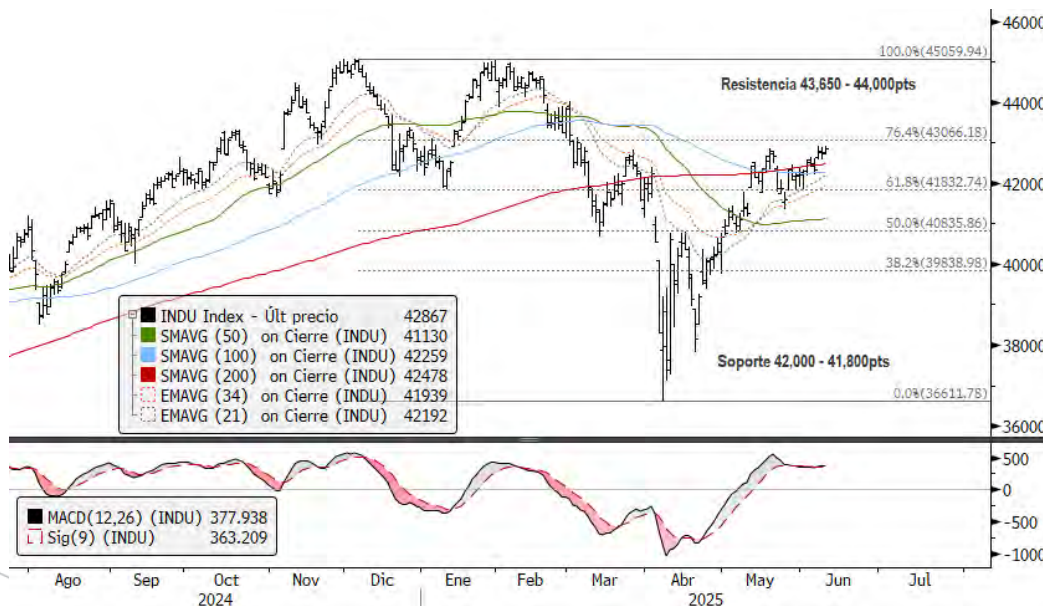
Tendencia ascendente. Extendió la recuperación por tercer día consecutivo. Consideramos que el rebote técnico continúe, tras consolidar sobre el psicológico de los 6,000 puntos. En este sentido, el objetivo intermedio que pondrá a prueba son los 6,100 enteros. Por su parte, el soporte lo situamos en los 5,890 puntos. Recomendamos mantener posiciones. El indicador de tendencia Macd empieza a modificar la lectura al alza. Desde el 8 de abril acumula un rendimiento del +21.2%.



Fuente: Banorte con datos de Bloomberg

DOW JONES

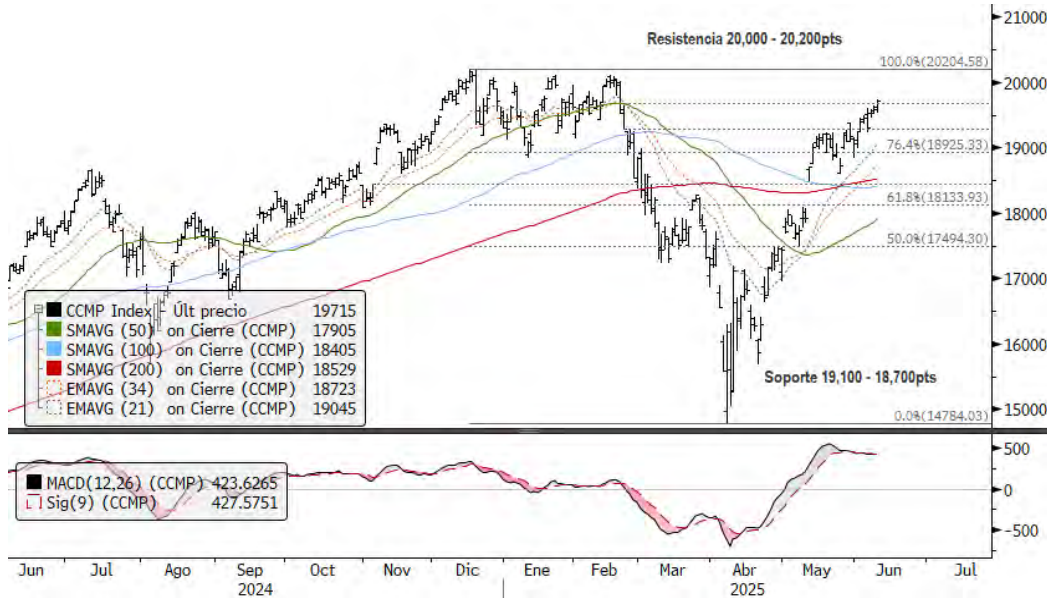
Tendencia ascendente. Cerró con un balance favorable. Conserva el escenario de recuperación, luego de consolidar sobre el PM de 200 días en los 42,460 puntos. La resistencia que buscará romper para fortalecer el impulso se sitúa en los 43,060 enteros. Por otro lado, el apoyo se localiza en los 42,000 puntos. El indicador Macd comienza a cambiar de dirección al alza. Sugerimos mantener posiciones. Acumula un avance del +13.9% desde el 8 de abril.



Fuente: Banorte con datos de Bloomberg

NASDAQ

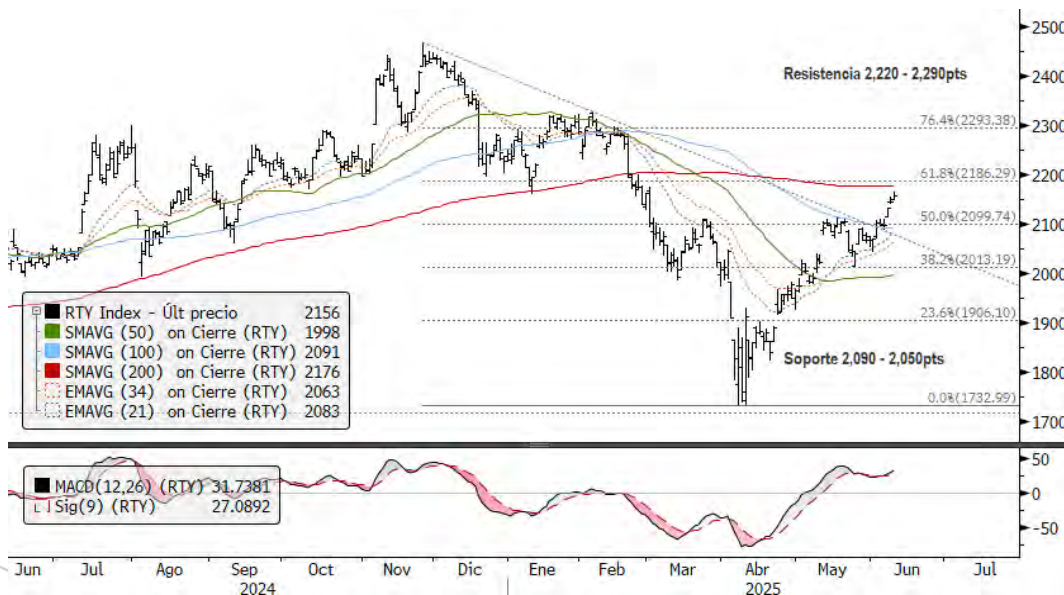
Tendencia ascendente. Por tercera sesión consecutiva terminó con una recuperación. Esperamos que el sesgo de recuperación continúe, tras superar una línea de resistencia en los 19,650 enteros. Bajo este escenario, el siguiente objetivo que enfrentará es la barrera de los 20,000 puntos. Mientras el apoyo lo ubicamos en las 19,100 unidades. El indicador Macd modera la presión descendente. Recomendamos mantener posiciones. Acumula un alza del +29.1% desde el 8 de abril.



Fuente: Banorte con datos de Bloomberg

RUSSELL 2000

Tendencia ascendente. Extendió el avance por tercer día consecutivo. Consideramos que el impulso prevalezca, la superación del PM de 200 días y un Fibonacci situado en los 2,185 puntos, fortalecerá la tendencia de recuperación. En este sentido, el objetivo que podría enfrentar lo ubicamos en los 2,220 enteros. Mientras el soporte que tendrá que respetar se sitúa en los 2,080 puntos. Lleva un rendimiento del +22.5% desde el 8 de abril.



Fuente: Banorte con datos de Bloomberg

BOVESPA

Tendencia ascendente. Detuvo una baja de cuatro días consecutivos. Esperamos una reacción al alza, luego de que la línea de precios está consolidando sobre el PM de 50 días en los 134,120 puntos. En este contexto, la resistencia que pondrá a prueba lo ubicamos en las 140,400 unidades. Mientras el apoyo lo ubicamos en los 132,900 enteros. Sugerimos mantener posiciones. El indicador Macd observa una lectura débil.



NIKKEI

Tendencia ascendente. Acumuló 4 días cerrando con un rendimiento positivo. Esperamos que el sesgo ascendente continúe, la superación de un nivel de Fibonacci en los 38,130 enteros fortalece el rebote técnico. En este contexto, la resistencia que podría enfrentar la ubicamos en los 38,600 puntos. Mientras el soporte se sitúa en las 37,200 unidades. El indicador Macd empieza a cambiar de dirección al alza. Sugerimos mantener posiciones.



Commodities

ORO

Tendencia ascendente. Opera en terreno positivo. Prevedemos un repunte, luego de que la línea de precios está consolidando sobre un nivel de Fibonacci en los 3,277 US\$/t oz. En este sentido, la resistencia que pondrá a prueba la ubicamos en los 3,400 US\$/t oz. Mientras el soporte se sitúa en el PM de 50 días en los 3,265 US\$/t oz. El indicador de tendencia Macd manifiesta señales de agotamiento en la recuperación.



Fuente: Banorte con datos de Bloomberg

PLATA

Tendencia ascendente. Acumula dos sesiones operando en terreno negativo. Prevedemos un descanso, luego de fallar en superar la resistencia ubicada en los 37.40 US\$/t oz. En este sentido, el apoyo que pondrá a prueba se sitúa en los 35.50 US\$/t oz. El indicador de tendencia Macd conserva una lectura favorable.



Fuente: Banorte con datos de Bloomberg

COBRE

Tendencia ascendente. Por segunda sesión consecutiva observa un rendimiento negativo. Consideramos que el sesgo descendente se mantenga, la perforación de un nivel de Fibonacci en los 4.80 US\$/lb establecerá una señal negativa. En este contexto, el soporte que pondrá a prueba se ubica en los 4.68 US\$/lb. Mientras la resistencia se localiza en los 4.98 US\$/lb. El indicador Macd modera la recuperación.



WTI

Tendencia ascendente. Opera en terreno positivo. Prevedemos que el sesgo ascendente continúe, la superación del PM de 100 días situado en los 66.40 US\$/bbl detonará una señal más favorable. En este sentido, la resistencia que enfrentará se localiza en los 68.70 US\$/toz. Por otro lado, el apoyo lo ubicamos en los 63.00 US\$/bbl. El indicador Macd rompe al alza la línea cero.



BRENT

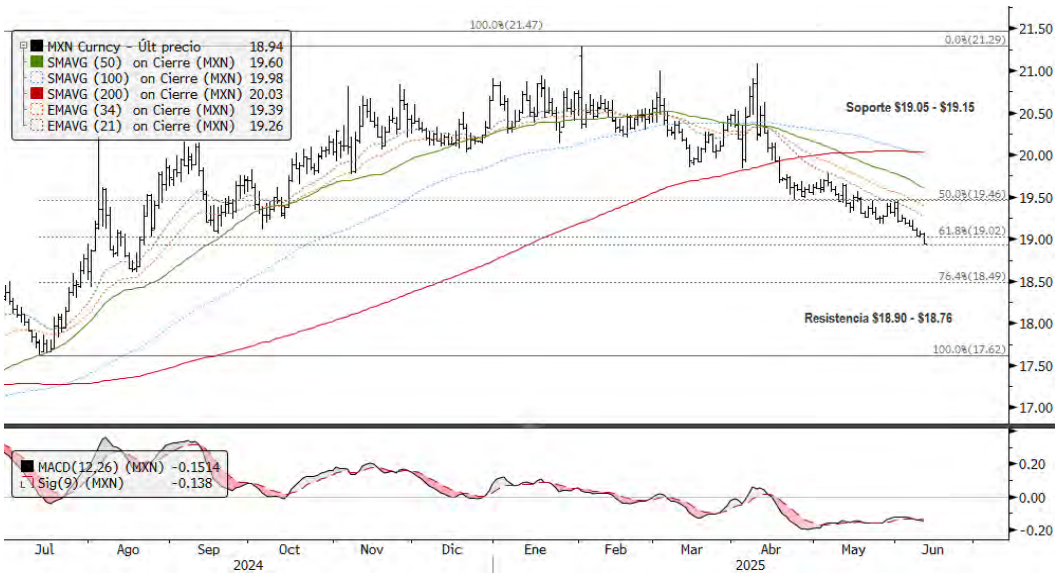
Tendencia ascendente. Observa un balance favorable. Consideramos que el repunte continúe, luego de que superó los PM de corto plazo y un Fibonacci en los 63.40 US\$/bbl. En este contexto, la resistencia que enfrentará se sitúa en los 69.50 US\$/bb. Por su parte, el terreno que servirá como soporte son los 65.30 US\$/bbl. El indicador Macd rompe al alza la línea cero.



Divisas

USD/MXN

Tendencia descendente. Opera con ganancias dentro de la tendencia de apreciación. Consideramos que la recuperación continúe, tras perforar el psicológico de los \$19.00. En este sentido, la resistencia que enfrentará se sitúa en los \$18.90. Mientras el apoyo lo ubicamos en los \$19.05. Recomendamos mantener posiciones. Los principales niveles de resistencia se localizan en \$18.90, \$18.76 y \$18.65; con soporte en \$19.05, \$19.15 y \$19.25. Para hoy, esperamos una oscilación entre \$18.90 y \$19.05.



Fuente: Banorte con datos de Bloomberg

EUR/USD

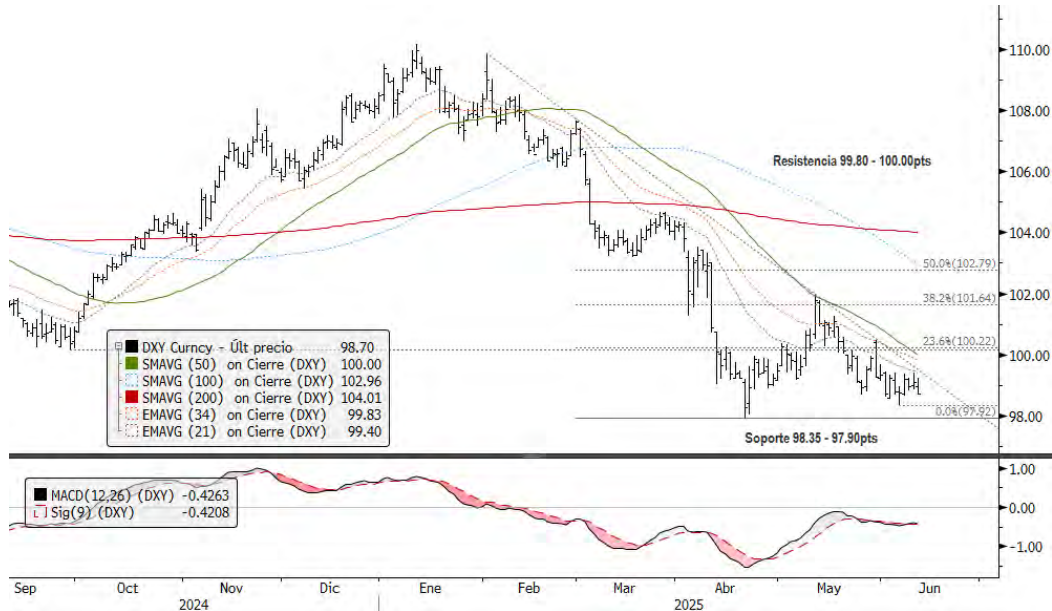
Tendencia ascendente. Extiende la apreciación por tercer día consecutivo. Esperamos que el rebote técnico se mantenga, tras consolidar sobre un nivel de Fibonacci situado en US\$1.1373. En este sentido, la resistencia que enfrentará se localiza en US\$1.1500. Mientras el terreno que servirá de apoyo lo ubicamos en US\$1.1360. El indicador Macd consolida sobre la línea cero con un sesgo positivo.



Fuente: Banorte con datos de Bloomberg

DXY

Tendencia descendente. Opera con un balance negativo. Consideramos que el sesgo descendente prevalezca, la perforación del soporte ubicado en los 98.35 puntos detonará una señal negativa. En este sentido, el siguiente apoyo que pondrá a prueba se sitúa en los 97.90 enteros. Mientras la resistencia se localiza en los 99.80 puntos. El indicador de tendencia Macd conserva las señales de fragilidad.



Fuente: Banorte con datos de Bloomberg

Emisoras en la mira

Emisora	Cierre \$		Nivel \$		Variación %	
	10-Jun	Entrada	Objetivo	Soporte	Objetivo	Soporte
FEMSA UBD	201.12	202.50	213.00	194.00	5.2	-4.2
GCC *	184.97	183.00	193.00	174.00	5.5	-4.9
* AMZN	217.61	211.00	222.00	201.00	5.2	-4.7
* DAL	51.68	50.00	53.30	47.50	6.6	-5.0
* GOOGL	178.60	172.00	181.50	163.50	5.5	-4.9
* ROKU	79.91	75.00	80.50	71.20	7.3	-5.1

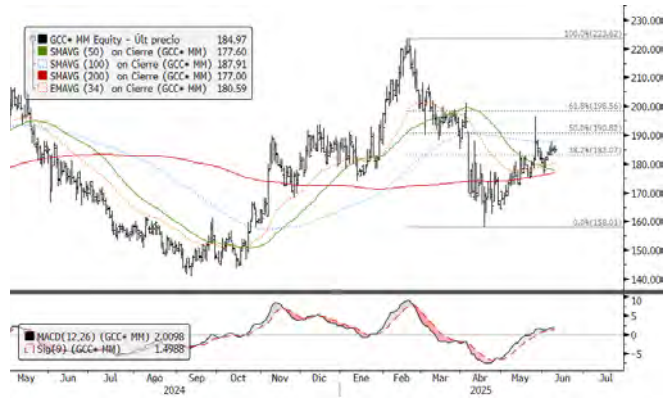
* Dólares
Fuente: Banorte

FEMSA UBD



Fuente: Banorte con datos de Bloomberg

GCC *



Fuente: Banorte con datos de Bloomberg

Amazon.com Inc. (AMZN)



Fuente: Banorte con datos de Bloomberg

Delta Air Lines Inc. (DAL)



Fuente: Banorte con datos de Bloomberg

Alphabet Inc. (GOOGL)



Fuente: Banorte con datos de Bloomberg

Roku Inc. (ROKU)



Fuente: Banorte con datos de Bloomberg

En el siguiente cuadro calculamos los niveles de soporte y resistencia considerando el precio máximo, mínimo y cierre, por lo que constantemente se modifican. La diferencia porcentual de S1 y S2 es el rango de baja vs el precio de cierre, mientras que la diferencia porcentual de R1 y R2 es el potencial de crecimiento que tiene vs el precio de cierre. El indicador de Fuerza Relativa (RSI) mide la fuerza del precio de los 9 días de cierre. Maneja dos zonas importantes, =<30 indica zona de sobre venta o abaratamiento del precio y =>70 indica zona de sobre compra o encarecimiento del precio. Adicionalmente la Tendencia, la lectura de Indicadores Técnicos, la Señal y el Comentario están basados en la revisión de gráficas con precios diarios. Referente a los promedios móviles, la principal función es cuidar la tendencia del precio. Si tenemos una variación porcentual negativa, indica que la tendencia del precio es de baja, mientras que un porcentaje positivo respecto al precio indica que la tendencia del precio es al alza, también sirve como niveles de soporte o resistencia.

Niveles técnicos de soporte y resistencia de intradía

Emisora	(A) Precio \$ 10-jun	(B) Soporte S1	(C) Soporte S2	(D) Resistencia R1	(E) Resistencia R2	(F) PM Simple 10D	(G) PM Simple 20D	RSI 9d >70 SC <30 SV	MACD	Volumen	(B) vs (A) (C) vs (A) (D) vs (A) (E) vs (A) Variación %				(A) vs (F) (A) vs (G)		Rendimiento Mes Año	Tendencia Corto Plazo	Lectura Indicadores Técnicos	Señal	Comentario	
											S1	S2	R1	R2	PMS10D	PMS20D						
AC *	202.60	200.29	197.99	204.62	206.65	209.50	208.98	28	-0.9	2,024,904	-1.1	-2.3	1.0	2.0	-3.3	-3.1	-5.0	17.3	Lateral	Débil	M	Rompe el soporte, PM100 días
ALFA A	15.09	14.96	14.83	15.17	15.25	15.14	14.79	58	0.3	4,522,549	-0.9	-1.7	0.5	1.1	-0.3	2.0	-0.4	21.5	Alza	Neutral	C	Moderar la presión ascendente
ALPEKA A	10.80	10.73	10.66	10.88	10.96	10.91	10.90	46	0.1	359,355	-0.6	-1.3	0.7	1.5	-1.0	-1.0	0.4	-17.2	Alza	Débil	M	Busca el soporte, PM50 días
ALSEA *	49.98	49.62	49.27	50.31	50.65	49.44	48.36	58	1.3	405,377	-0.7	-1.4	0.7	1.3	1.1	3.4	3.3	14.9	Alza	Positivo	M	Presiona al alza, el PM200 semanas
AMX B	16.20	16.04	15.88	16.31	16.42	16.37	16.61	32	0.0	57,208,828	-1.0	-2.0	0.7	1.4	-1.0	-2.4	-1.2	8.4	Alza	Débil	M	Moderar la presión de baja
ASUR B	611.63	604.85	598.06	617.58	623.52	623.77	645.46	34	-1.9	388,089	-1.1	-2.2	1.0	1.9	-1.9	-5.2	-1.7	14.4	Alza	Débil	M	Presiona a la baja el PM50 días
AXTEL CPO	2.29	2.27	2.24	2.31	2.32	2.29	2.27	53	0.0	809,440	-1.0	-2.0	0.7	1.5	-0.1	1.1	1.3	108.2	Alza	Positivo	M	Opera sobre los PM de corto plazo
BBANIO	47.42	46.61	45.81	47.90	48.39	49.57	50.15	27	-0.2	2,688,104	-1.7	-3.4	1.0	2.0	-4.3	-5.4	-6.4	13.6	Alza	Débil	C	Respetar el apoyo, PM200 días
BIMBO A	51.85	50.91	49.96	52.55	53.24	53.28	55.08	19	-1.9	2,121,137	-1.8	-3.6	1.3	2.7	-2.7	-5.9	-4.4	-6.1	Baja	Débil	M	Opera sobre el mínimo del año
BOLSA A	41.02	40.39	39.76	41.67	42.32	42.41	42.05	41	0.5	2,009,678	-1.5	-3.1	1.6	3.2	-3.3	-2.4	-3.2	23.0	Alza	Débil	M	Presiona a la baja el PM50 días
CEMEX	13.27	12.98	12.68	13.44	13.60	13.27	13.40	38	0.2	48,596,412	-2.2	-4.4	1.3	2.5	-0.0	-0.9	-0.1	13.6	Alza	Débil	M	Respetar el soporte, PME34 días
CHDRAUI B	145.06	143.65	142.23	146.22	147.37	143.35	141.45	64	3.8	441,047	-1.0	-1.9	0.8	1.6	1.2	2.6	3.4	15.8	Alza	Neutral	M	Moderar la presión de alza
CUERVO *	23.32	22.95	22.57	23.56	23.79	23.36	23.97	36	0.0	1,323,385	-1.6	-3.2	1.0	2.0	-0.2	-2.7	0.8	-0.5	Alza	Neutral	M	Presiona el soporte, PM50 días
FCFE 18	23.00	22.91	22.82	23.13	23.26	23.27	23.08	45	-0.1	96,738	-0.4	-0.8	0.6	1.1	-1.2	-0.3	-1.8	-7.1	Baja	Neutral	M	Moderar la presión de baja
FEMSA	201.12	199.15	197.19	202.39	203.67	204.37	203.87	38	0.3	2,179,832	-1.0	-2.0	0.6	1.3	-1.6	-1.4	-2.5	13.2	Alza	Neutral	C	Consolida en la base del canal de alza
FIBRAMO	32.01	31.63	31.26	32.67	33.34	32.31	31.75	59	0.4	1,438,457	-1.2	-2.4	2.1	4.1	-0.9	0.8	0.5	5.4	Alza	Neutral	M	Respetar el precio máximo del año
FUNO 11	26.95	26.71	26.48	27.13	27.32	26.72	25.76	63	0.6	7,421,714	-0.9	-1.8	0.7	1.4	0.9	4.6	-1.2	30.1	Alza	Positivo	M	Presiona el máximo de abril 2024
GAP B	450.17	447.14	444.11	452.92	455.67	445.34	441.39	59	11.1	506,466	-0.7	-1.3	0.6	1.2	1.1	2.0	0.9	22.8	Alza	Neutral	M	Opera en máximos históricos
GCARSO A1	128.11	126.15	124.20	129.43	130.76	126.87	126.92	48	-0.9	274,529	-1.5	-3.1	1.0	2.1	1.0	0.9	3.6	11.1	Alza	Neutral	M	Presiona al alza el PM50 días
GCC *	184.97	183.78	182.59	186.30	187.63	183.18	180.67	62	1.9	507,373	-0.6	-1.3	0.7	1.4	1.0	2.4	2.5	-0.8	Lateral	Neutral	C	Presiona al alza el PM100 días
GENTERA *	41.30	40.20	39.11	41.93	42.57	38.82	38.54	77	1.2	4,525,090	-2.7	-5.3	1.5	3.1	6.4	7.2	8.1	70.0	Alza	Neutral	M	Opera en máximos históricos
GFINBUR O	48.53	47.54	46.55	49.07	49.61	49.64	50.26	33	-0.4	2,797,306	-2.0	-4.1	1.1	2.2	-2.2	-3.4	-0.2	11.8	Lateral	Débil	M	Respetar el apoyo, PM200 días
GMEXICO B	106.73	105.69	104.64	108.50	110.26	107.32	105.89	65	1.4	6,601,557	-1.0	-2.0	1.7	3.3	-0.5	0.8	0.4	7.9	Alza	Neutral	M	Presiona máximos de seis meses
GMXT *	34.67	34.67	34.66	34.68	34.68	35.47	35.15	47	0.3	738	-0.0	-0.0	0.0	0.0	-2.3	-1.4	-3.3	6.5	Alza	Neutral	M	Consolida sobre el PM50 días
HERDEZ *	55.35	54.77	54.20	55.71	56.08	54.79	55.24	51	-0.1	20,708	-1.0	-2.1	0.7	1.3	1.0	0.2	1.2	1.2	Lateral	Neutral	M	Consolida sobre el PM200 días
KIMBER A	34.57	34.04	33.52	34.97	35.38	34.21	34.49	49	0.0	4,571,038	-1.5	-3.0	1.2	2.3	1.1	0.2	0.3	17.6	Alza	Neutral	C	Busca validar el apoyo, PM50 días
KOF L	183.93	181.77	179.60	186.65	189.36	185.84	183.19	56	0.6	740,967	-1.2	-2.4	1.5	3.0	-1.0	0.4	-0.2	13.5	Lateral	Neutral	M	Falla en superar el PM50 días
LAB B	21.75	21.51	21.28	21.95	22.16	22.12	21.73	47	-0.1	2,740,305	-1.1	-2.2	0.9	1.9	-1.7	0.1	-3.3	-13.5	Baja	Neutral	M	Respetar la resistencia, PM50 días
LACOMER	41.27	40.46	39.66	42.09	42.92	41.48	41.72	55	0.7	514,105	-2.0	-3.9	2.0	4.0	-0.5	-1.1	-1.7	27.1	Alza	Neutral	M	Moderar la presión ascendente
LIVEPOL C-	95.28	94.23	93.17	96.92	98.55	95.34	95.96	63	0.2	334,042	-1.1	-2.2	1.7	3.4	-0.1	-0.7	0.6	-3.9	Lateral	Neutral	M	Consolida sobre el PM50 días
MEGA CPO	55.25	54.59	53.94	55.70	56.16	51.86	51.65	72	1.3	1,446,885	-1.2	-2.4	0.8	1.6	6.5	7.0	7.2	62.9	Alza	Neutral	M	Presiona el máximo de mayo
NAFTRAC	58.42	58.18	57.94	58.61	58.80	58.49	58.59	49	0.5	2,650,876	-0.4	-0.8	0.3	0.7	-0.1	-0.3	0.4	17.8	Alza	Neutral	M	Asimila la toma de utilidades
NEMAK A	3.28	3.26	3.23	3.31	3.33	3.20	3.18	70	0.1	2,852,860	-0.7	-1.4	0.8	1.6	2.4	3.1	4.1	32.8	Alza	Positivo	M	Presiona el máximo de mayo 2024
OMAB	252.88	247.33	241.79	256.77	260.67	240.20	240.50	69	5.9	966,833	-2.2	-4.4	1.5	3.1	5.3	5.1	5.4	40.9	Alza	Neutral	M	Opera en máximos históricos
ORBIA *	13.40	13.29	13.18	13.55	13.70	13.24	13.31	50	-0.2	1,240,586	-0.8	-1.6	1.1	2.2	1.2	0.7	1.7	-10.5	Baja	Débil	VCP	Mantiene el sesgo descendente
PE&OLES *	501.31	482.28	463.26	513.08	524.86	431.65	417.81	84	19.7	562,720	-3.8	-7.6	2.3	4.7	16.1	20.0	22.3	88.3	Alza	Positivo	M	Presiona el máximo de abril 2017
PINFRA *	221.99	219.33	216.68	223.77	225.56	219.51	218.04	58	0.9	310,579	-1.2	-2.4	0.8	1.6	1.1	1.8	1.9	25.7	Alza	Neutral	M	Consolida sobre el PM50 días
Q *	209.65	204.46	199.26	212.79	215.92	209.83	213.15	45	-0.1	232,554	-2.5	-5.0	1.5	3.0	-0.1	-1.6	-0.1	19.5	Alza	Débil	M	Presiona a la baja el PM50 días
RA	160.17	157.37	154.58	161.74	163.32	155.38	153.69	62	3.5	453,788	-1.7	-3.5	1.0	2.0	3.1	4.2	6.2	36.8	Alza	Neutral	M	Presiona el máximo de mayo 2024
SITES 1	18.21	17.85	17.48	18.74	19.26	18.95	19.52	45	0.1	277,077	-2.0	-4.0	2.9	5.8	-3.9	-6.7	-1.9	47.0	Alza	Débil	M	Opera sobre el PM50 días
SORIANA B	27.26	27.18	27.10	27.42	27.58	27.09	27.39	54	0.0	3,641	-0.3	-0.6	0.6	1.2	0.6	-0.5	-0.9	-8.0	Baja	Neutral	M	Recupera el PM50 días
TERRA 13	36.74	36.74	36.74	36.74	36.74	37.14	37.13	53	0.0	818	0.0	0.0	0.0	0.0	-1.1	-1.0	-1.4	1.2	Lateral	Neutral	M	Amplía los movimientos erráticos
TLEVISA	7.70	7.58	7.47	7.78	7.87	7.73	7.80	50	0.1	3,054,110	-1.5	-3.0	1.1	2.2	-0.3	-1.3	-2.7	11.4	Alza	Neutral	M	Presiona al alza el PM200 días
VESTA *	54.07	53.76	53.45	54.48	54.89	55.62	55.91	32	0.5	4,050,197	-0.6	-1.1	0.8	1.5	-2.8	-3.3	-3.3	1.6	Alza	Débil	VCP	Presiona a la baja el PME34 días
VOLAR A	9.35	9.25	9.16	9.51	9.68	9.17	8.80	68	0.1	1,786,982	-1.0	-2.1	1.7	3.5	2.0	6.2	0.3	-40.2	Alza	Neutral	M	Consolida sobre los PM de corto plazo
WALMEX *	64.82	64.14	63.45	65.30	65.77	64.62	64.79	50	0.6	16,074,530	-1.1	-2.1	0.7	1.5	0.3	0.0	1.8	18.1	Alza	Neutral	M	Opera sobre el PME34 días

Fuente: Banorte con datos de Bloomberg. C: Compra CE: Compra Especulativa V: Venta M: Mantener P: Precaución SC: Sobre Compra SV: Sobre Venta

Glosario de términos y anglicismos

- **ABS:** Acrónimo en inglés de *Asset Backed Securities*. Son instrumentos financieros, típicamente de renta fija, que están respaldados por los flujos de efectivo generados por los ingresos futuros de una serie de activos, típicamente otros créditos, préstamos, arrendamientos y cuentas por cobrar, entre otros.
- **Backtest:** Se refiere a los métodos estadísticos que tienen el objetivo de evaluar la precisión de un modelo de predicción con base en cifras históricas.
- **Backwardation:** Situación en la cual el precio actual de un activo financiero está por encima de los precios a los que se cotiza el mismo subyacente en los mercados de futuros.
- **Bbl:** Abreviación de “barril”, medida estándar de cotización del petróleo en los mercados financieros.
- **Belly:** En los mercados de renta fija, se refiere a los instrumentos que se encuentran en la “sección media” de la curva de rendimientos, típicamente aquellos con vencimientos mayores a 2 años y por debajo de 10 años.
- **Benchmark(s):** Punto de referencia respecto al cual se compara y evalúa una medida. En teoría de portafolios, se refiere al estándar establecido bajo el cual una estrategia de inversión es comparada para evaluar su desempeño.
- **Black Friday:** Día enfocado a ventas especiales y descuentos en Estados Unidos de América, que ocurre el viernes posterior al jueves de Acción de Gracias.
- **BoE:** Acrónimo en inglés de *Bank of England* (Banco de Inglaterra), la autoridad monetaria del Reino Unido.
- **Breakeven(s):** Nivel de inflación esperada en un plazo determinado que sería necesario para obtener el mismo rendimiento al invertir en un instrumento de renta fija denominado en tasa nominal o real.
- **Carry:** Estrategia basada en pedir recursos prestados a una tasa de interés baja para invertir lo obtenido en un activo financiero con un mayor rendimiento esperado. Puede también referirse al rendimiento o pérdida obtenida bajo el supuesto de que los precios de los activos se mantienen constantes al nivel actual durante el horizonte de inversión.
- **Commodities:** También conocidos como materias primas. Son bienes que son intercambiados en los mercados financieros. Típicamente, se dividen en tres grandes categorías: agrícolas y pecuarios, energéticos y metales.
- **Contango:** Situación en la cual el precio actual de un activo financiero está por debajo de los precios a los que se cotiza el mismo subyacente en los mercados de futuros.
- **CPI - Consumer Price Index:** se refiere al índice de inflación al consumidor.
- **CPI Core – Consumer Price Index Subyacente:** se refiere al índice de inflación al consumidor excluyendo alimentos y energía.
- **Death cross:** En el análisis técnico, la dinámica en la cual el promedio móvil de 50 días del precio de un activo perfora a la baja al promedio móvil de 200 días.
- **Default:** Impago de la deuda.
- **Dot plot:** Gráfico de estimados de los miembros del Fed para la tasa de referencia.
- **Dovish:** El sesgo de un banquero central hacia el relajamiento de la política monetaria, comúnmente expresando una preferencia por reducir las tasas de interés y/o incrementar la liquidez en el sistema financiero.
- **Dummy:** En el análisis de regresión, variable que puede tomar un valor de cero o uno y que se utiliza para representar factores que son de una naturaleza binaria, e.g. que son observados o no.
- **EBITDA:** Acrónimo en inglés de *Earnings Before Interest and Taxes, Depreciation and Amortization*. En contabilidad, ganancias de operación antes de intereses, impuestos, depreciación y amortización.
- **ECB:** Acrónimo en inglés del *European Central Bank* (Banco Central Europeo), la autoridad monetaria de la Eurozona.
- **EIA:** Acrónimo en inglés del *Energy Information Administration* (Administración de Información Energética), dependencia de EE.UU. encargada de recolectar, analizar y diseminar información independiente e imparcial sobre los mercados energéticos.

- **Fed funds:** Tasa de interés de fondos federales, que es aquella bajo la cual las instituciones depositarias privadas en EE.UU. prestan dinero depositado en el banco de la Reserva Federal a otras instituciones depositarias, típicamente por un plazo de un día. Esta tasa es el principal instrumento de política monetaria del Fed.
- **FF:** Acrónimo en inglés de *Future Flow*. Son instrumentos financieros donde los pagos provienen únicamente de los flujos o aportaciones de alguna fuente de ingresos de operación –como lo pueden ser peajes de autopistas, partidas federales, impuestos u otros–, por lo que el riesgo está en función del desempeño de dichos flujos. Los activos que generan estos ingresos futuros no forman parte del respaldo para el pago de las emisiones.
- **FOMC:** Acrónimo en inglés del *Federal Open Market Committee*, que es el Comité de Mercado Abierto del Banco de la Reserva Federal. Es el comité que toma la decisión de política monetaria en Estados Unidos.
- **Fracking:** Procedimiento de fracturas artificiales en la roca mediante la inyección de fluidos a alta presión.
- **Friendshoring:** Proceso de relocalización de la producción de un bien o servicio por parte de una empresa hacia países que se consideran más afines en términos culturales, políticos y/o económicos al país de origen.
- **FV:** Acrónimo en inglés que significa *Firm Value*. El valor de la compañía se calcula mediante el producto del total de las acciones en circulación por el precio de la acción más la deuda con costo menos el efectivo disponible.
- **Fwd:** Abreviación de ‘forward’. En el mercado accionario se refiere a la proyección de una variable, comúnmente la utilidad neta, que se espera que una compañía produzca en los próximos cuatro trimestres.
- **Golden cross:** En el análisis técnico, la dinámica en la cual el promedio móvil de 50 días del precio de un activo rompe al alza al promedio móvil de 200 días.
- **Hawkish:** El sesgo de un banquero central hacia el apretamiento de la política monetaria, comúnmente expresando una preferencia por aumentar las tasas de interés y/o reducir la liquidez en el sistema financiero.
- **ML:** Acrónimo en inglés de Machine Learning (Aprendizaje Automático), la subrama dentro del área de la Inteligencia Artificial que tiene el objetivo de construir algoritmos que generen aprendizaje a partir de los datos.
- **NLP:** Acrónimo en inglés de *Natural Language Processing* (Procesamiento de Lenguaje Natural), la subrama de la ciencia computacional que tiene el objetivo de que las computadoras procesen y “entiendan” el lenguaje humano en texto.
- **Nearshoring:** Proceso de relocalización de la producción de un bien o servicio por parte de una empresa hacia países o regiones más cercanas a los centros de consumo final.
- **Nowcasting:** Modelos estadísticos que buscan predecir el estado de la economía ya sea en tiempo real y/o sobre el futuro o pasado muy cercano de un indicador económico determinado.
- **PADD3:** Acrónimo en inglés del *Petroleum Administration for Defense Districts (PADD)*, que son agregaciones geográficas en EE.UU. en 5 distritos que permiten el análisis regional de la oferta y movimientos de productos de petróleo en dicho país. El distrito número 3 corresponde al Golfo y abarca los estados de Alabama, Arkansas, Luisiana, Mississippi, Nuevo México y Texas.
- **Proxy:** Variable que aproxima el comportamiento de otra variable o indicador económico.
- **Rally:** En finanzas se refiere al momento en que se observan ganancias en activos.
- **Reshoring:** Proceso de relocalización de la producción de un bien o servicio por parte de una empresa de regreso hacia su país de origen.
- **Score:** Generación de un valor numérico a través de un modelo estadístico para poder jerarquizar una variable de acuerdo con la estimación de la ponderación de las variables explicativas.
- **Spring Break:** Periodo vacacional de primavera para estudiantes –principalmente universitarios– en EE.UU.
- **Swap:** Acuerdo financiero en la cual dos partes se comprometen a intercambiar flujos de efectivo con una frecuencia determinada y fija por un periodo determinado.
- **Treasuries:** Bonos del Tesoro de Estados Unidos de América.

Certificación de los Analistas.

Nosotros, Alejandro Padilla Santana, Juan Carlos Alderete Macal, Alejandro Cervantes Llamas, Marissa Garza Ostos, Katia Celina Goya Ostos, Francisco José Flores Serrano, José Luis García Casales, Santiago Leal Singer, Víctor Hugo Cortes Castro, Leslie Thalía Orozco Vélez, Hugo Armando Gómez Solís, Carlos Hernández García, Yazmín Selene Pérez Enríquez, Cintia Gisela Nava Roa, José De Jesús Ramírez Martínez, Daniel Sebastián Sosa Aguilar, Gerardo Daniel Valle Trujillo, Luis Leopoldo López Salinas, Marcos Saúl García Hernández, Juan Carlos Mercado Garduño, Ana Gabriela Martínez Mosqueda, Jazmin Daniela Cuautencos Mora, Andrea Muñoz Sánchez y Paula Lozoya Valadez certificamos que los puntos de vista que se expresan en este documento son reflejo fiel de nuestra opinión personal sobre la(s) compañía(s) o empresa(s) objeto de este reporte, de sus afiliadas y/o de los valores que ha emitido. Asimismo, declaramos que no hemos recibido, no recibimos, ni recibiremos compensación distinta a la de Grupo Financiero Banorte S.A.B. de C.V. por la prestación de nuestros servicios.

Declaraciones relevantes.

Conforme a las leyes vigentes y los manuales internos de procedimientos, los Analistas tienen permitido mantener posiciones largas o cortas en acciones o valores emitidos por empresas que cotizan en la Bolsa Mexicana de Valores y que pueden ser el objeto del presente reporte, sin embargo, los Analistas Bursátiles tienen que observar ciertas reglas que regulan su participación en el mercado con el fin de prevenir, entre otras cosas, la utilización de información privada en su beneficio y evitar conflictos de interés. Los Analistas se abstendrán de invertir y de celebrar operaciones con valores o instrumentos derivados directa o a través de interpósita persona, con Valores objeto del Reporte de análisis, desde 30 días naturales anteriores a la fecha de emisión del Reporte de que se trate, y hasta 10 días naturales posteriores a su fecha de distribución.

Remuneración de los Analistas.

La remuneración de los Analistas se basa en actividades y servicios que van dirigidos a beneficiar a los clientes inversionistas de Casa de Bolsa Banorte y de sus filiales. Dicha remuneración se determina con base en la rentabilidad general de la Casa de Bolsa y del Grupo Financiero y en el desempeño individual de los Analistas. Sin embargo, los inversionistas deberán advertir que los Analistas no reciben pago directo o compensación por transacción específica alguna en banca de inversión o en las demás áreas de negocio. Actividades de las áreas de negocio durante los últimos doce meses.

Actividades de las áreas de negocio durante los últimos doce meses.

Grupo Financiero Banorte S.A.B. de C.V., a través de sus áreas de negocio, brindan servicios que incluyen, entre otros, los correspondientes a banca de inversión y banca corporativa, a un gran número de empresas en México y en el extranjero. Es posible que hayan prestado, estén prestando o en el futuro brinden algún servicio como los mencionados a las compañías o empresas objeto de este reporte. Casa de Bolsa Banorte o sus filiales reciben una remuneración por parte de dichas corporaciones en contraprestación de los servicios antes mencionados.

En el transcurso de los últimos doce meses, Grupo Financiero Banorte S.A.B. de C.V., no ha obtenido compensaciones por los servicios prestados por parte de la banca de inversión o por alguna de sus otras áreas de negocio de las siguientes empresas o sus filiales, alguna de las cuales podría ser objeto de análisis en el presente reporte.

Actividades de las áreas de negocio durante los próximos tres meses.

Casa de Bolsa Banorte, Grupo Financiero Banorte o sus filiales esperan recibir o pretenden obtener ingresos por los servicios que presta banca de inversión o de cualquier otra de sus áreas de negocio, por parte de compañías emisoras o sus filiales, alguna de las cuales podría ser objeto de análisis en el presente reporte.

Tenencia de valores y otras revelaciones.

Grupo Financiero Banorte S.A.B. de C.V. no mantiene inversiones, al cierre del último trimestre, directa o indirectamente, en valores o instrumentos financieros derivados, cuyo subyacente sean valores, objeto de recomendaciones, que representen el 1% o más de su cartera de inversión de los valores en circulación o el 1% de la emisión o subyacente de los valores emitidos.

Ninguno de los miembros del Consejo, directores generales y directivos del nivel inmediato inferior a éste de Casa de Bolsa Banorte, Grupo Financiero Banorte, funge con algún cargo en las emisoras que pueden ser objeto de análisis en el presente documento.

Los Analistas de Grupo Financiero Banorte S.A.B. de C.V. no mantienen inversiones directas o a través de interpósita persona, en los valores o instrumentos derivados objeto del reporte de análisis.

Guía para las recomendaciones de inversión.

	Referencia
COMPRA	Quando el rendimiento esperado de la acción sea mayor al rendimiento estimado del IPC.
MANTENER	Quando el rendimiento esperado de la acción sea similar al rendimiento estimado del IPC.
VENTA	Quando el rendimiento esperado de la acción sea menor al rendimiento estimado del IPC.

Aunque este documento ofrece un criterio general de inversión, exhortamos al lector a que busque asesorarse con sus propios Consultores o Asesores Financieros, con el fin de considerar si algún valor de los mencionados en el presente reporte se ajusta a sus metas de inversión, perfil de riesgo y posición financiera. En virtud de lo anterior, el presente documento ha sido preparado estrictamente con fines informativos; no es una recomendación, consejo o sugerencia de inversión en materia de Servicios de Inversión por parte de Grupo Financiero Banorte S.A.B. de C.V.

Determinación de precios objetivo

Para el cálculo de los precios objetivo estimado para los valores, los analistas utilizan una combinación de metodologías generalmente aceptadas entre los analistas financieros, incluyendo de manera enunciativa, más no limitativa, el análisis de múltiplos, flujos descontados, suma de las partes o cualquier otro método que pudiese ser aplicable en cada caso específico conforme a la regulación vigente. No se puede dar garantía alguna de que se vayan a lograr los precios objetivo calculados para los valores por los analistas de Grupo Financiero Banorte S.A.B. de C.V, ya que esto depende de una gran cantidad de diversos factores endógenos y exógenos que afectan el desempeño de la empresa emisora, el entorno en el que se desempeña e influyen en las tendencias del mercado de valores en el que cotiza. Es más, el inversionista debe considerar que el precio de los valores o instrumentos puede fluctuar en contra de su interés y ocasionarle la pérdida parcial y hasta total del capital invertido.

La información contenida en el presente reporte ha sido obtenida de fuentes que consideramos como fidedignas, pero no hacemos declaración alguna respecto de su precisión o integridad. La información, estimaciones y recomendaciones que se incluyen en este documento son vigentes a la fecha de su emisión, pero están sujetas a modificaciones y cambios sin previo aviso; Grupo Financiero Banorte S.A.B. de C.V. no se compromete a comunicar los cambios y tampoco a mantener actualizado el contenido de este documento. Grupo Financiero Banorte S.A.B. de C.V. no acepta responsabilidad alguna por cualquier pérdida que se derive del uso de este reporte o de su contenido. Este documento no podrá ser fotocopiado, citado, divulgado, utilizado, ni reproducido total o parcialmente sin previa autorización escrita por parte de, Grupo Financiero Banorte S.A.B. de C.V.

Directorio

DGA Análisis Económico y Financiero



Raquel Vázquez Godínez
Asistente DGA AEyF
raquel.vazquez@banorte.com
(55) 1670 - 2967



María Fernanda Vargas Santoyo
Analista
maria.vargas.santoyo@banorte.com
(55) 1103 - 4000 x 2586

Análisis Económico



Juan Carlos Alderete Macal, CFA
Director Ejecutivo de Análisis Económico y Estrategia de Mercados
juan.alderete.macal@banorte.com
(55) 1103 - 4046



Yazmín Selene Pérez Enríquez
Subdirector Economía Nacional
yazmin.perez.enriquez@banorte.com
(55) 5268 - 1694

Estrategia de Mercados



Santiago Leal Singer
Director Estrategia de Mercados
santiago.leal@banorte.com
(55) 1670 - 1751



Carlos Hernández García
Subdirector Análisis Bursátil
carlos.hernandez.garcia@banorte.com
(55) 1670 - 2250



Marcos Saúl García Hernandez
Gerente de Renta Fija, Tipo de Cambio y Commodities
marcos.garcia.hernandez@banorte.com
(55) 1670 - 2296



Ana Gabriela Martínez Mosqueda
Gerente Análisis Bursátil
ana.martinez.mosqueda@banorte.com
(55) 5261 - 4882

Análisis Cuantitativo



Alejandro Cervantes Llamas
Director Ejecutivo de Análisis Cuantitativo
alejandro.cervantes@banorte.com
(55) 1670 - 2972



Daniel Sebastián Sosa Aguilar
Subdirector Análisis Cuantitativo
daniel.sosa@banorte.com
(55) 1103 - 4000 x 2124



Alejandro Padilla Santana
Director General Adjunto de Análisis Económico y Financiero
alejandro.padilla@banorte.com
(55) 1103 - 4043



Itzel Martínez Rojas
Gerente
itzel.martinez.rojas@banorte.com
(55) 1670 - 2251



Francisco José Flores Serrano
Director Economía Nacional
francisco.flores.serrano@banorte.com
(55) 1670 - 2957



Cintia Gisela Nava Roa
Subdirector Economía Nacional
cintia.nava.roa@banorte.com
(55) 1105 - 1438



Marissa Garza Ostos
Director Análisis Bursátil
marissa.garza@banorte.com
(55) 1670 - 1719



Hugo Armando Gómez Solís
Subdirector Análisis Bursátil
hugo.gomez@banorte.com
(55) 1670 - 2247



Gerardo Daniel Valle Trujillo
Subdirector Deuda Corporativa
gerardo.valle.trujillo@banorte.com
(55) 1670 - 2248



Paula Lozoya Valadez
Analista Análisis Bursátil
paula.lozoya.valadez@banorte.com
(55) 1103 - 4000 x 2060



José Luis García Casales
Director Análisis Cuantitativo
jose.garcia.casales@banorte.com
(55) 8510 - 4608



Jazmin Daniela Cuautencos Mora
Gerente Análisis Cuantitativo
jazmin.cuautencos.mora@banorte.com
(55) 1670 - 2904



Lourdes Calvo Fernández
Analista (Edición)
lourdes.calvo@banorte.com
(55) 1103 - 4000 x 2611



Katia Celina Goya Ostos
Director Economía Internacional
katia.goya@banorte.com
(55) 1670 - 1821



Luis Leopoldo López Salinas
Gerente Economía Internacional
luis.lopez.salinas@banorte.com
(55) 1103 - 4000 x 2707



Víctor Hugo Cortes Castro
Subdirector Análisis Técnico
victorh.cortes@banorte.com
(55) 1670 - 1800



Leslie Thalía Orozco Vélez
Subdirector Estrategia de Renta Fija y Tipo de Cambio
leslie.orozco.velez@banorte.com
(55) 5268 - 1698



Juan Carlos Mercado Garduño
Gerente Análisis Bursátil
juan.mercado.garduño@banorte.com
(55) 1103 - 4000 x 1746



José De Jesús Ramírez Martínez
Subdirector Análisis Cuantitativo
jose.ramirez.martinez@banorte.com
(55) 1103 - 4000



Andrea Muñoz Sánchez
Gerente Análisis Cuantitativo
andrea.muñoz.sanchez@banorte.com
(55) 1105 - 1430